

S. Perémi Ágota

Néhány avar kori női pipereeszköz Veszprém megyéből III. Szűrőkanalak, kanalak, pipere kések, csipeszek (szőrscipeszek)

Szűrőkanalak

A Laczkó Dezső Múzeum gyűjteményében két lelőhelyről őrzünk bronzból készült szűrőkanál leleteket: a Várpalota-Gimnázium 192. sírból¹ (1. ábra 1.), illetve a Balatonfüzfő-Szalmássy telep 55. (1. ábra 2.) sírjából.² Mindkettőben a kora avar korra keltezhető, amelyekben gazdag mellékletű nők nyugodtak. Sajnos mindkét sírt megbolygatták, csekély adataink alapján a szűrőkanalak a medencecsontok környékén kerültek elő, azaz talán bronz láncok segítségével voltak az övre erősítve. A kissé hosszabb, 17,5 cm-es, várpalotai kanál hat, míg a 13,9 cm hosszú balatonfüzfői darab három helyen van átlukasztva. A várpalotai kanál nyele kb. felénél elvékonyodik, végén visszahajtott³, a balatonfüzfői, élesebb törés nélkül, keskenyedik a vége felé, amely töredékes.⁴

A lyukasztott fejű kanalakkal, elsősorban a kora, ritkábban közép avar kori⁵ nők jellegzetes pipereeszközével, több kutató foglalkozott⁶, tipológiaiailag rendszerezte.⁷ Rendeltetésével kapcsolatban különböző vélemények láttak napvilágot (orvosi eszköz⁸, liturgikus kellék⁹, borszűrő kanál¹⁰), ugyanakkor biztosabbnak tűnik, hogy az avar korban kizárólag női, döntő többségben fiatal leány vagy gyermek sírokból, kozmetikai késsel (lencetta), púder-ecsetekkel

¹ Ltsz.: 62.44.12..

² Ltsz.: 66.27.4. Sír és leletanyag leírást lásd LŐRINCZY-STRAUB 2004, 305.; 1. kép.

³ Tipológiai besorolása: C típus B variáns. A kanál szára a nyaknál téglalap alakúra lapított, majd kerek átmeteszettű nyélben folytatódik.

⁴ Tipológiai besorolása: D típus B variáns: A kanál lapos vagy kerek átmeteszettű szára alig keskenyedik a nyél irányába.

⁵ TOBIAS 2001, 177.; LŐRINCZY-STRAUB 2005, 130. A vizsgálatok szerint az avarság csak a Kárpát-medencei megtelepedésük után ismerkedhetett meg pipereeszközökkel, ezek használatával.

⁶ Lelőhelyjegyzékek: BÁLINT 1993, 272-273.; KISS 1996, 322-323.

⁷ TOBIAS 2001, 161-182.; LŐRINCZY-STRAUB 2003, 171-187.; LŐRINCZY-STRAUB 2004, 305-337.; LŐRINCZY-STRAUB 2005, 127-145.

⁸ KOVAČEVIĆ 1972, 71-72.

⁹ MILOJČIĆ 1970, 131. Ezzel kapcsolatban lásd még TÓTH 1991, 97-98.

¹⁰ MARTIN 1984, 11-116.; MARTIN 2002, 180. A viszonylag nagy, öblös, gyakran díszített (lásd például Kaiseraugust (Augusta Raurica) depo-leletben a delfinekkal díszített szűrőkanalak: KAUFMANN-HEINIMANN 1984, 24-26, Abb. 27-29.) római kori szűrők a borba került szennyeződések, seprű, vagy a borba kevert különböző fűszerek (esetenként a romlott bor rossz szagának ellensúlyozására) eltávolítására szolgált, illetve a meleg vízzel hígított erős borokat a szűrőbe helyezett hódarabon keresztül átszűrve hűtötték le. „A szűrőhöz mindig tartozott egy méretben hozzáillő merítő is.” GÁSPÁR 2008, 189. A szűrőkanalakat még a 9. században is borszűrésre használták. Bóza Anikó doktori munkája sem említi római kori kozmetikai célú szűrőkanalakat. BÓZSA 2016. Úgy tűnik, hogy ezek a szűrőkanalak elsősorban a „háztartási felszerelés” részei voltak. (A kanalak részletes elemzéséhez lásd RIHA-STERN 1982.)

együtt előkerülő kanalak inkább a piperekészletek részei voltak.¹¹ Sajnos azt nem tudjuk, hogy milyen folyadék szűrésére használhatták. Valószínűbb, hogy valamilyen púder rostálásra, szítálására vagy kenőcsök kikeverésére használhatták. A szűrőkanalakat tartalmazó lelőhelyek legnagyobb számban a Dunántúl keleti részén (így Várpalota, Balatonfüzfő) és a Maros-Kőrös vidékén fordulnak elő.

Eredetükkel kapcsolatban is különböző vélemények ismertek: szarmata, gepida, nyugati-germán hatás¹², de sokkal valószínűbb, hogy a kozmetikai ecsetekhez hasonlóan ezek is közvetett bizánci hatás eredményeképpen jelentek meg az avar nők használati tárgyai között.¹³ A Veszprém megyei két szűrőkanál lelet, a kísérő leletekkel együtt, a kora avar korra keltezhető.

Itt kell megemlítenünk azt a 1,4 cm átmérőjű, kerek, átluggatott csüngőt, amely eddig egyedülként a Balatonudvari-Fővenyes temető 514. kislány sírjából került elő. (1. ábra 3.) A hasonló darabokkal megegyezően a nyakláncba fűzve találtuk, többek közt kőberakásos mellboglárokkal együtt, a sírt a késő avar korra keltezve. Ezek a kutatás jelen állása szerint a szűrőkanalak használatának vége felé, eltűnésük után jelentek meg és valószínűleg a szűrőkanalakat jelképezték.¹⁴

A Veszprém megyei avar kori kanál leletek bemutatása során ki kell térnünk a Halimba-Belátó domb temető 165. sírjából előkerült *tömör fejű/merítőjű kanál* leletre is. (2. ábra 1.) A fentiekkel ellentétben ennek kanál része nincs átluggatva, vasból készült, mellette egy kétélű „kaparókés” is volt.¹⁵ Sírban a jobb medencecsont mellett találták. A 165. sír egyéb leletei, arany gömbös fülbevalópár, bronzlemezről préselt háromkaréjos (piskóta alakú) pártadíszek, gyöngyök, karperecek, pántgyűrűk, csatfibula stb. arról tanúskodnak, hogy a sírban nyugvó nő a közösség rangosabb tagja lehetett.¹⁶ A 7. század negyedik negyedére keltezhető.¹⁷

¹¹ A lelet-együttesek teljes anyagának áttekintése után: LŐRINCZY-STRAUB 2003, 172.; LŐRINCZY-STRAUB 2005, 128-129.; Ugyanez BALOGH 2016, 239.; VIDA 2018, 178-179. Úgy véli, hogy a kanalak kivitelezésének minősége alapján ezek helyi kézművesek termékei. E véleményekkel változatlanul nem ért egyet TOBIAS 2007, 330., 333. Ugyanakkor többek közt az Észak-Kaukázusban az 5-6. századra és a későbbi időszakra keltezett temetkezésekből előkerült szűrőkanalakat a kutatás szintén toilette készlet részeként tartja számon, amelyek köröm-, fog- és/vagy fültisztító pálcákkal együtt, gyakran közös karikára fűzve kerülnek elő. (lásd pl. МАСТЫКОВА 2009, 90-91. Рис. 111. 1.; Mokraja Balka 18. katakombasír (АФАНАСЬЕВ-РУНИЧ 2001, 72-73.; Рис. 32. 9-10.),

¹² Összefoglalóan LŐRINCZY-STRAUB 2005, 129.

¹³ U.o., 129.; Ugyanez BALOGH 2016, 239.; VIDA 2018, 179.

¹⁴ LŐRINCZY-STRAUB 2005, 131.; U.ez BALOGH 2016, 240.

¹⁵ Tipológiai besorolása: D. típus B. variáns. A kanál lapos vagy kerek átmetszetű szára alig keskenyedik a nyél irányába.

¹⁶ TÖRÖK 1998, 33.,

¹⁷ Erre utal БУГАРСКИ 2009, 109.

Hasonló, tömör fejű kanál leletek eddig viszonylag ritkán kerültek elő, értelmezésük, funkciójuk meghatározása, akár csak a szűrőkanalak esetében, elsősorban a sírban előkerült többi lelet, sírban elfoglalt helyük alapján lehetséges.¹⁸

Nagy valószínűséggel a tömör fejű kanalat, akár csak napjainkban, keverésre, merítésre használhatták, de néhány esetben a „kozmetikumok” előállítására, adagolására is szolgálhattott. Erre utal a gátéri temető 203. sírjának bronz kanala, amely mellett a felfüggesztést szolgáló kis füllel ellátott végű ecsethüvely is volt. (2. ábra 2.)¹⁹ A halimbai 165. sír példánya mellett nagy valószínűséggel lancetta lehetett, vagyis párban a kanállal kozmetikai felszerelés részei voltak. Talán szintén kozmetikai célokat szolgált a Csengele-Feketehalom 96. női sírjából, a bal felkarcsont mellett előkerült bronz kerek fejű kanál. (2. ábra 4.)²⁰ A Zillingtal 447. sír vékony fémlemezéből kivágott kanalát (2. ábra 5.) Tobias Bendeguz e temető D41. sírjából előkerült, hasonló darabjának utánezataként értékeli²¹, ami pipere eszközként való használatát nem zárja ki.²²

Az eddigi, általában valamelyik típusba sorolható darabokkal ellentétben, különleges az Ártánd-Kapitány dűlő 109. sírjából a jobb felkarcsontnál előkerült „merítőkanál”, benne orsó-gombbal. (2. ábra 3.) A sír többi lelete alapján - ovális karikájú, hosszú gyöngycsüngős fülbevalóval, szírom alakú, kőberakásos mellboglárral, spirálgyűrűvel – az avar kor késői időszakra keltezhető.²³ Ez a példány nagy valószínűséggel nem sorolható a pipere eszközökhöz.

A sírleletként előkerült kanalaknak rangjelző szerepe, presztízs értéke is volt.²⁴ A hasonló tömör fejű kanalak, aranyból, fejedelmi temetkezések mellékletei között találhatók. Így a Malaja Perescsepino-i síregyüttesben került elő egy 20,5cm hosszú, közel 12,4 dkg-os, a kanál nyelén öt kőberakással díszített példány²⁵, de a kunbánony-i fejedelmi sírban is volt hasonló kanál melléklet, sajnos találáskor elveszett.²⁶

¹⁸ Hasonló megközelítést javasolt a római kori anyag esetében Bózsa Anikó. BÓZSA 2016, 48-50.

¹⁹ KADA 1906, 121-122. Mindkét lelet a koponya bal oldalának közelében volt, a kanál feje tojásdad alakú, homorított, fenekében három lyukat ütöttek, de ezek nem törték át a lemezt. Az ecsethüvely belsejében is volt „valami összeszáradt anyag”. A kanál nyelének vége kis fülbe volt hajlítva, minden bizonnyal az ecsethüvellyel együtt eredetileg felfüggesztve viselték. Tobias véleménye szerint a beütögetett „lyukak” a szűrőkanalakat utánozták. TOBIAS 2001, 174.

²⁰ TÖRÖK 1984, XI. t. 8.; TÖRÖK 1995, 218., Pl. 6., szűrőkanálként említve.

²¹ TOBIAS 2001, 174.

²² Tobias Bendeguz tanulmányában az Abb. 7.-es táblán szereplő tiszaujfalúi példány, úgy tűnik, szintén a tömör fejű kanalak közé tartozik. (2. ábra 6.)

²³ KRALOVÁNSZKY 1996, 49.; 12. kép 10.

²⁴ VIDA 2018, 179.; 283.

²⁵ A kőberakások már hiányoznak, bár a rekeszek aljában megmaradt a rögzítő anyag. (ФОНЯКОВА 1997, 191-192.) Ezzel kapcsolatban lásd még A. V. Komar észrevételét. (KOMAP 2006, 61.)

²⁶ Ennek kapcsán lásd még TOBIAS 2001, 171.

Különleges földrajzi elhelyezkedése, az itt előkerült kanál leletek miatt fontosnak tartom felhívni a figyelmet Zamárdi vonzáskörzetében, egy nagyjából 50 km-es átmérőjű körben, előkerült három lelőhelyre, amelyek sírjaiban vaskanál leletek voltak.

Zamárdihoz közelebb, *Balatonendréd (Lulla)-Magyar tenger Tsz 3.* lelőhelyen tárt fel Molnár István a 6., nagymértékben rabolt női sírban kanál mellékletet.²⁷ A kanál lelet a bal alsó lábszárcsontnál került elő. (3. ábra 1.) Ugyanitt egy vaskés és egy vaskarika is volt. További vaskarika a medencecsontnál és a sír földjében is napvilágot látott. Egy vascsat a jobb „térdnél” került elő. A jobb alsó lábszár mellett három bronzpántot is feltártak. (Vödör?) A sírban az alsó lábszárnál/lábfejnél volt egy préselt, különösen szépen díszített nagyszíjvég és 5-6 veret, „olyan helyzetben mintha szalagról lógott volna, esetleg a lábhoz tették volna az övet, de a rablás miatt nehéz megmondani. A veretek és a szíjvég ólombetétes bronzlemezek”, igen gyenge megtartásúak. A leírás és fotók alapján számomra is úgy tűnik, hogy a veretekkel díszített övet az elhunyt lábszáraira helyezték. Erre volt felerősítve a bal oldalon több vaskarika segítségével a kés, vaskanál, míg a jobb oldalra került a bronz pántos vödör (?). A kanál kerek fejű, vége felé szélesedő nyele letört, hossza kb. 13,5 cm.²⁸ (3. ábra 2.) A kanál formája alapján egyelőre nem zárható ki, hogy pipere felszerelés része volt, a halimbai 165. sír példányához hasonlóan. Amennyire megállapítható, a sír a közép avar korra keltezhető.

E lelőhelytől nagyjából 7-10 km-re dél-nyugatra található a következő, kanál leletet tartalmazó lelőhely, *Kereki*.²⁹ A temető 63., 64. és 104/A. női sírokból kerültek elő vaskanalak.³⁰

A 63. sírban a bal combcsont mellett volt a tojásdad fejű, 14 cm hosszú kanál, orsógomb, kés, ár, vaskarikák stb. társaságában, minden biztonnyal övre függesztve. A kanál feje laposnak tűnik, inkább adagolásra szolgálhatott, nem zárható ki, hogy pipere eszközként (is) használták. (4. ábra 1.) A 64. sírban szintén a bal oldalon, a combcsont mellett látott napvilágot a 17,4 cm hosszú, tojásdad alakú, kissé öblösödő fejű kanál vaskarikák, vaskés, 8-as alakú függesztő karikával együtt. (4. ábra 2.) Két darab vaskanál leletet találtak a 104/A. sírban, a jobb combcsont mellett. Mindkettő kerek fejű. Az egyik, törött példány 8,2 cm hosszú, nyelének végén kis füllel. (4. ábra 3.) A másik, 15,6 cm hosszú példány nyele tordírozott, végén kis

²⁷ A gazdag mellékletű temető feltárásról szóló összefoglaló MOLNÁR 2012, 8-9. Ez úton is köszönöm az ásatásvezető szíves segítségét, hogy a sírról szóló összefoglalót, fényképfelvételeket rendelkezésemre bocsátotta. A temető anyagának feldolgozása szakdolgozat keretében történik.

²⁸ Az átküldött képen szereplő egyéb vastörédek funkciója egyelőre nem ismert.

²⁹ A 150 síros temetőt 1987. május végétől 1988. március közepéig több periódusban tárták fel, Költő László vezetésével. (KÖLTŐ 2005, 216.) A leletanyagot László Anett dolgozta fel MA szakdolgozat keretében. LÁSZLÓ 2012. Ez úton is hálásan köszönöm László Anettnek, hogy a megvédett, de ez idáig még nem publikált kéziratát betekintésre átengedte, illetve hozzájárult ennek felhasználásához.

³⁰ A sírleírás a 67. sírban is említi egy vaskanalat, azonban ez a tárgy már nem volt a sír anyagában.

füllel. (4. ábra 4.)³¹ Mellettük vas kolomp, vaskarikák, csat, függesztő karikák stb. kerültek elő. A kanalak minden bizonnyal az övre voltak függesztve, a többihez hasonlóan nem zárható ki, hogy pipere felszerelés részei voltak, bár az öblösebb kanalak esetében inkább más funkciójuk lehetett. A temetőt László Anett a 8. század közepétől a 9. század első harmadára keltezte.³²

A kereki lelőhelytől délre, dél-nyugatra nagyjából 30 km-re került elő a harmadik vaskanál mellékletet tartalmazó lelőhely, *Gamás-Jazvinán*, a temető 18. gyerekek sírból. (5. ábra 3.) Ásatásvezető Molnár István.³³ A kerek, kissé öblösödő fejű, a vége felé kiszélesedő nyelű kanál kb. 13,4 cm hosszú. (5. ábra 2.) Amennyire megállapítható, a nyél végén, ennek aljára, kis fület erősítettek fel. Ez alapján akár övre függesztve is viselhették, ugyanakkor szokatlan módon a kanál a sír végében, „lábnál” került elő, egy egyenes- és hullámvonalakkal sűrűn díszített edényben, azaz úgy tűnik, hogy ebben az esetben evőeszközként helyezték a sírba. (5. ábra 1.) A sír további leletei - dinnyemag alakú gyöngyök, karperec, gyöngycsüngős fülbevaló - a késő avar korra kelteznek a sírt.

Jelenleg úgy tűnik, hogy a tömör fejű/merítőjű kanalak a 7. század harmadik harmadában, a 8. század elején jelentek meg, de elsősorban az avar kor késői időszakában jellemzőek. Bár a síranyagok részletesebb ismerete nélkül nehéz eldönteni funkciójukat, mégis úgy tűnik ezek pipere felszereléshez is tartozhattak, ugyanakkor evőeszközként, merítőként stb. is használhatták.³⁴ Valószínű, ahogy napjainkban is, a funkciók elhatárolása nem volt túl merev, a felmerülő igényeknek megfelelően használták a kanalakat is, illetve ezek nemesfém változatai presztízs értékkel is bírtak.

Pipere kés (Lancetta)

A szűrőkanalak mellett, általában bronzból vagy ezüsből készült ún. lancetták is előkerülnek. Ezek a kanalakkal együtt karikára fűzve, bronz lánc vagy bőr szíj segítségével voltak az övre erősítve. A hosszúkás, zömében fűzfa levél alakú, hegyesedő végű eszközöket köröm- vagy fogpiszkálóként használhatták³⁵, de por, kenőcs, krémes állagú kozmetikumok adagolá-

³¹ Hasonló tordírozott nyele volt a Tiszaújfaluban előkerült, tömör fejű kanálnak is. Lásd 2. ábra 6.

³² LÁSZLÓ 2012, 178.

³³ Rövid ismertetés a feltárásról *Határtalan Régészet* 2019. 1. szám. Főszerk: Felföldi Sz. Rövid hírek a világból... 87. Ez úton is szívből köszönöm Molnár Istvánnak a segítségét, a sírról szóló összefoglalást, valamint az ásatási és lelet fotók átadását. A temető anyagát szakdolgozat keretében dolgozzák fel.

³⁴ Itt most nincs lehetőségünk a kanál leletek további elemzésére, a párhuzamok felsorolására, illetve ez a síranyagok, a temető anyagának ismerete nélkül nem is lehetséges. Ugyanakkor nagy érdeklődéssel várjuk a szakdolgozatok eredményeit, a kereki temető már feldolgozott anyagának további elemzését, a további összefüggések feltárását, különösen ezek közzétételét.

³⁵ MARTIN 1984, 130.

sára is alkalmas lehetett, illetve felmerült, hogy smink mechanikus eltávolítására, szőrtelenítésre is használhatták³⁶, ami legalább is a péterrévei, a római strigilisekre hasonlító példányok esetében elképzelhető.

A Laczkó Dezső Múzeum régészeti gyűjteményében a pipere kések két példányát őrizzük. Az egyik, 19,5 cm hosszú, bronzból készült darab a Várpalota-Gimnázium 192. sírjából, a már tárgyalt szűrőkanállal együtt került elő. Penge része levél alakú, szélei és hegye felé elvékonyodik, kör átmetszetű nyelének vége visszahajtott. (6. ábra 1.)³⁷ A másik, 18.3 cm hosszú bronz kés a Balatonfüzfő-Szalmássy telep 2. sírjában volt. Nyele kerek átmetszetű, keskenyedik, visszahajtott, pengésze levél alakú, két élű, hegyesedik. (6. ábra 2.)³⁸ További egy keskeny pengéjű darab került elő a Halimba-Belátódomb temető 62. sírjából. (6. ábra 3.) Az előbbihez hasonlóan hegyesedő, kiszélesedő pengészerű, kerek átmetszetű hosszú nyéllal, amely a végén behajlított.³⁹

A lelettípus avar kori példányai kapcsán Tobias Bendeguz megállapította, hogy ezek, szemben a szűrő- és tömör kanalakkal, csak kora avar kori sír együttesekből ismertek, a 7. század első felére keltezhetőek.⁴⁰

Csipeszek, szőrscsipeszek

A Veszprém megyei avar kori temetőkben, ezek feltárt sírszámához képest, nem túl gyakori mellékletek a szőrscsipeszek. Egy-egy temetőn belül két vagy több csipesz a Balatonfüzfő-Szalmássy temető és az Eplény-Kökényes közép-késő avar kori temető sírjaiból ismert. Általában csupán egy-egy példány kerül elő.

A csipeszek nagy része egyszerű kivitelű, de előfordulnak olyan díszesebb példányok is, amelyek szára közepesen ívesen kiszélesedik. Utóbbiak közé tartozik a Balatonfüzfő-Szalmássy telep 2. sírjának⁴¹ csipesze (7. ábra 1.), valamint a Várpalota-Unió homokbánya 20. sírjának⁴² fél darabja (7. ábra 2.). Mindkét sír az avar kor korai időszakára keltezhető és különösen az utóbbi a gazdagabb mellékletű temetkezések közé sorolható. A csipeszek e korai változata általában 10 cm hosszúságot is meghaladja. Feltételezzük, hogy a felfüggesztésük a Peszér-

³⁶ БУГАРСКИ 2009, 110.

³⁷ Ltsz.: 62.44.12.

³⁸ Ltsz.: 60.6.2.3.

³⁹ A temető 165. sírjában is lehetett hasonló kés, amely tömör fejű kanállal együtt került elő.

⁴⁰ TOBIAS 2001, 171.

⁴¹ Ltsz.: 60.6.2.1.

⁴² Ltsz.: 61.17.16.

Andács –i (Kunpeszér)⁴³ jó állapotban megmaradt darabhoz hasonlóan kis karika és minden bizonnyal bronz lánc segítségével történhetett.

Hasonló csipesz leletek további hét lelőhelyről ismertek, valójában a kora avar sírok számához képest ritkának mondhatók.⁴⁴ További egy ezüst lemezből készült csipesz lelet ismert a Magyar Nemzeti Múzeum gyűjteményéből, amelyet Bózsa Anikó a római kori csipeszek között tárgyal.⁴⁵ Mint megjegyzi, az ismeretlen lelőhelyű csipesz analógiája nem ismert, ami azzal magyarázható, hogy minden bizonnyal valamelyik kora avar kori sírból származik és véletlenül a római kori gyűjteménybe keveredhetett.

Balogh vizsgálatai alapján a csipeszek a 6. század legvégére, a 7. század elejére keltezhetők. Eredetüket, előzményeiket a késő-antik/kora bizánci környezetben keresi, de véleménye szerint az avar kori leletanyagban gepida „közvetítéssel” került.⁴⁶ Egyetértve a fenti keltezésel, egyelőre úgy tűnik, hogy ennek a sajátságos alakú csipesznek a kora avar kori Kárpát-medencén kívüli népvándorlás kori leletanyagban nincs pontos párhuzama. Nem zárható ki, ahogy a csontlemezes skatulyák esetében is, hogy ezeket elsősorban helyi megrendelők számára készítették és csak rövid ideig maradtak divatban.

Egészen más a helyzet az egyszerűbb változatú csipeszek esetében. Ezek általában az avar kor későbbi időszakában is megtalálhatók a sírmellékletek között, ritkán ezüstről, általában bronzból vagy vasból készültek. Veszprém megye területéről csipesz lelet a Balatonfüzfő-Szalmássy telep (43. sír és szórvány; 7. ábra 3-4.)⁴⁷, három esetben az Eplény-Kökényes-i temetőből (31., 45. és 74. sírok; 7. ábra 5-7.), a Bakonytamási-Hathalom-pusztán 9. sírből (7. ábra 8.)⁴⁸, valamint a Balatonudvari-Fővenyes temető 452. sírjából (7. ábra 9.) ismert. Formájukat tekintve általában mindkét lapjuk trapéz alakú, végük kissé behajlik. Hosszúságuk 8,5 – 4,2 cm között váltakozik. Vízszintes vonalakkal és X mintával álló díszítés csupán a balatonfüzfői szórvány példányon látható. Néhány kivételtől eltekintve a medencecsontok környékén kerültek elő, így feltételezhetjük, hogy tarsolyban őrizték vagy a korábbi darabokhoz hasonlóan karika(k) és szíjak segítségével lehettek felerősítve, ugyanis ezekben a sírokban bronz vagy vasláncnak egyelőre nincs nyoma. A csipeszek elsősorban a nők pipereeszközei voltak, de ritkán a férfiak sírjában is megtalálhatók.

A különböző csipeszek ezüstről, bronzból vagy vasból, esetenként díszítettek, orvosi, állatorvosi, kozmetikai célú felhasználása a római és a népvándorlás korában Európa szerte szé-

⁴³ HAMPEL 1905, Taf. 269. 11

⁴⁴ BALOGH 2016, 241.

⁴⁵ BÓZSA 2016 257.; CVIII. t. 893. sz. Katalógus 201.; Leltári szám: 54.34.4.

⁴⁶ BALOGH 2016, 241.

⁴⁷ Leltári számok: 81.40.6.6. és 62.1.6.

⁴⁸ Leltári szám: 76.1.110.

les körben elterjedt.⁴⁹ A Római Birodalomban már az I. századtól ismertek. A népvándorlás kori női (és férfi) viseletben minden bizonnyal a késő-antik, bizánci előképekre visszavezethetően, illetve az avar kori sírokban germán hatásra jelenhettek meg, de a tárgytypus széles körű elterjedtsége miatt akár magukkal is hozhatták.

Végezetül a csipeszek kapcsán itt kell megemlítenünk Veszprém megye területéről, Litér-Gelemér kora-, közép avar kori temető SNR 199. sírból előkerült csontból készült csipesz leletét⁵⁰, amelyet elsősorban ritkasága miatt említünk meg. Egyelőre ez a harmadik példány, amely az avar emlékanyagban ismert.

A Ny-K-i tájolású 199. jelű temetkezésben két gyermek volt eltemetve. Az egyik 10-11 év körüli, a leletek alapján fiú, amelynek jobb oldalára, részben az alkarcsontokra, comb- és lábcsontokra volt ráhelyezve a 7-9 év körüli fiatalabb, talán szintén fiú.⁵¹ A csontcsipesz az idősebb gyermek bal kézcsontjain került elő. (8. ábra 1a-1c.; 2.) A csipesz két lemezből áll, felső, kissé kiszélesedő vége egymáshoz van ragasztva, szára közepén ívelt, végén mindkét lemez lekerekített, piskóta alakú. (H.: 6,3 cm; sz.: 1,3 cm) Mellette páncéllemez darabjai voltak, a tárgyakat valószínűleg tarsolyban őrizték. Kivitelét illetően az ismert két csontcsipesz közül az Óbecse-Pionir u. (Becej-ul. Pionirska) 24. sírjának leletével mutat hasonlóságot. (8. ábra 3.)⁵²

A csont csipeszekkel a Felgyő-Kettőshalmi dűlő 1. sírjának lelete kapcsán Balogh Csilla foglalkozott.⁵³ (8. ábra 3.) Ebben az esetben a csipesz egy csont tüvel együtt a jobb combtőnél került elő, csont tarsolyzáróval lezárt tarsolyban. Formáját tekintve némiképp eltér a litéri példánytól: felső harmadában tömör, szögletes végű, szárainak vége lekerekített. A Felgyő-Kettőshalmi dűlő-i temetőt a kora avar korra, a 7. század középső harmadára keltezi.⁵⁴ Sajnos egyelőre nem tudjuk, hogy eredetileg mi volt a csontból készült, lekerekített végű, eddig csak férfi vagy fiú temetkezésből előkerülő csipeszek funkciója. Talán maróhatású, a fém csipeszek gyors oxidációját okozó anyagok megfogására, adagolására használták, tarsolyban őrizték.⁵⁵

⁴⁹ Csipesz leletek már a bronz kor végére keltezhető lelőhelyeken is előkerültek.

⁵⁰ KÖSZ nyilvántartási szám: 49.9781.199.31. Ásatásvezető. Szvath Márton (KÖSZ). A temető anyaga feldolgozás alatt van.

⁵¹ Antropológiai meghatározás és a temető embertani anyagának elemzése TÓTH-SZVATH 2019, 154.

⁵² МИКИЋ-АНТОНИЋ 2012, T. IX. 10. Lásd még BUGARSKI –IVANIŠEVIĆ 2016, 155. Fig. 5.

⁵³ BALOGH 2014, 253-254. Valamint BALOGH 2016, 241.

⁵⁴ A Litér-Gelemér-i temető is a feldolgozás jelen állása szerint a kora avar kor végére, közép avar kor elejére keltezhető.

⁵⁵ Egyelőre a régészeti szakirodalomban nem sikerült hasonló darabra bukkanni. Némi formai hasonlóságot („piskóta alak”) római kori csipeszekkel mutat. (lásd BUSULADŽIĆ 2015, 176-177.; Tab. 4., 2. Ugyanitt a bemutatott csont tüket kozmetikai eszközként határozta meg. U.o. 177-178.; Tab. 7. 4., 5.) További kutatásokat igényel.

Összegzés

Az avar korból ránk maradt, elsősorban asszonyok, lányok pipere felszerelése, eszközei között megtalálhatjuk a kisméretű, kozmetikai késeket⁵⁶, ecsethüvelyeket, csipeszeket, különböző kanalakat, pipere késeket, kozmetikai szereket tartalmazó csontlemezzel díszes skatulyákat, tükröt, fésűt. Mindezek csupán egy részét képezik mindazon kozmetikai, pipere, szépségügyi eszközöknek, felszereléseknek, amelyeket a korabeli vagy még korábbi évszázadokban használtak az asszonyok, esetenként a férfiak is. Számos lelőhelyen, a kiváló klimatikus viszonyoknak köszönhetően sok információ maradt meg számunkra, míg többek közt a római kori írott források ezt a képet még tovább színesítik. Rövid áttekintésünk csupán ízelítőt tudott adni, elsősorban Veszprém megye leleteiből, de további vizsgálatok, az adatok összegyűjtésével az avar, népvándorlás kori élet mindennapjaiba is betekintést szerezhetünk.

IRODALOM

- BALOGH 2014 = Balogh Csilla: Kora avar kori sírok Felgyő-Kettőshalmi dűlőben (Early Avar Graves from Felgyő, Kettőshalmi dűlő). In: Avarok pusztái. Tanulmányok Lőrinczy Gábor 60. születésnapjára (Avarum solitudines. Archaeological studies presented to Gábor Lőrinczy on his sixtieth birthday). Opitz Archaeologica 6. – Magyar Tudományos Akadémia Bölcsészettudományi Kutatóközpont Magyar Őstörténeti Témacsoport Kiadványok 2. Szerk.: Anders A. – Balogh Cs. – Türk A. Budapest 2014, 209–244.
- BALOGH 2016 = Balogh Csilla: Régészeti adatok a Duna–Tisza közti avarok történetéhez. (The history of the Avars in the Danube–Tisza interfluvium as reflected in the archaeological record) Szerk.: Major B. – Türk A. Studia ad Archaeologiam Pazmaniensia. Vol. 6. Budapest 2016
- BÁLINT 1993 = Bálint, Csanád: Probleme der archäologischen Forschung zur awarischen Landnahme. In: M. Müller-Wille–R. Schneider (Hrsg.), Ausgewählte Probleme der europäischen Landnahmen des Früh- und Hochmittelalters. Vorträge und Forschungen 41. Sigmaringen 1993, 195–273.
- BÓNA 2000 = Bóna, István: Ein frühavarisches Gräberfeld in der Unio-Sandgrube von Várpalota. Communicationes Archaeologicae Hungariae 2000, 123–160.
- BÓZSA 2016 = Bózsa Anikó: A szépségápolás tárgyi emlékének Pannonia Magyarországra eső részén, 2016. Doktori Disszertáció I–III.
- BUGARSKI –IVANIŠEVIĆ 2016 = Bugarski, Ivan –Ivanišević, Vujadin: On the Group of Graves from Aradac (Aradka) and Germanic Finds from the South of the Avar Khaganate. In: Beatus homo qui invenit sapientiam. Ünnepi kötet Tomka Péter 75. születésnapjára. Szerk.: Csécs T., Takács M., Merva Sz. Győr, 2016. 151–167

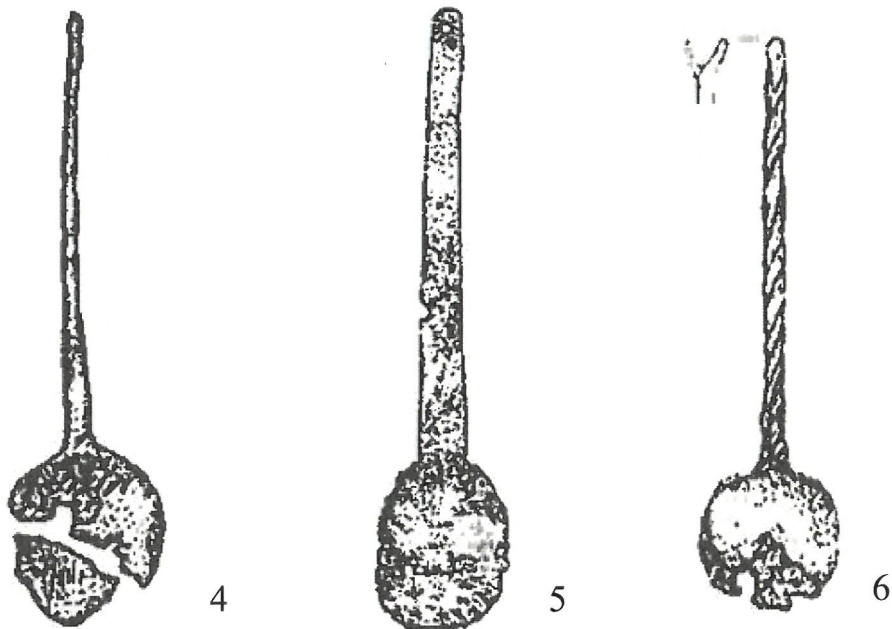
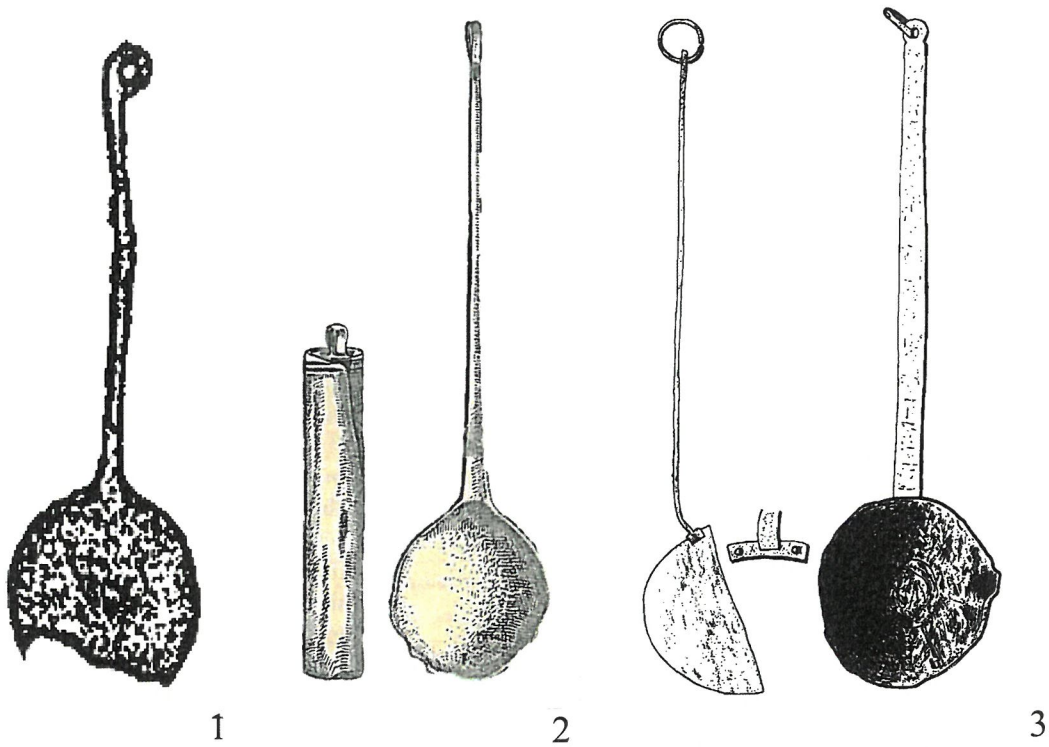
⁵⁶ Hasonló kis kések kerültek elő a dzsetiaszari kultúra női temetkezéseiben is, amelyekben a hagyományos kések mellett általában hasonló formájú, de jóval kisebb vas kések is előkerültek a tükrök és más pipere felszerelések társaságában (ЛЕВИНА 1996, 203.; Руч. 98.), mi több, a toalett-felszerelés szinte állandó részét képezték (ЛЕВИНА 1996, 227.)

- BUSULADŽIĆ 2015 = Adnan Busuladžić: Rimski medicinski, veterinarski i farmaceutski instrumenti, kozmetička i ženska lična oprema iz zbirke Zemaljskog muzeja Bosne i Hercegovine. (Roman medical, veterinary and pharmaceutical instruments, cosmetics and women's accessories in the collection of the National Museum of Bosnia and Herzegovina.) Godišnjak/Jahrbuch Knjiga/Band 44. Urednik/Herausg. B. Govedarica Sarajevo, 2015. 169-231.
- GÁSPÁR 2008 = Gáspár Dorottya: Pannonia régészete. Budapest, 2008.
- HAMPEL 1905 = Hampel, Josef: Alterthümer des frühen Mittelalters in Ungarn I-III. Braunschweig 1905.
- KADA 1906 = Kada Elek: Gátéri (Kun-kisszállási) temető a régibb középkorból. *Archaeologiai Értesítő* 26 (1906) 135–155, 207–221.
- KAUFMANN-HEINIMANN 1984 = Kaufmann-Heinimann, Annemarie: Katalog. In: A. Kaufmann-Heinimann - A. R. Furger: Der Silberschatz von Kaiseraugst. *Augster Museumshefte* 7. Augst, 1984. 19-69.
- KISS 1996 = Kiss, Attila: Das awarenzeitlich gepidische Gräberfeld von Kölked-Feketekapu A. *Monographien zur Frühgeschichte und Mittelalterarchäologie* 2. *Studien zur Archäologie der Awaren* 5. Innsbruck 1996.
- KOVAČEVIĆ 1972 = Kovačević, Jovan.: Le tombes 73 et 77 de la nécropole de „Čik”. *Balcanoslavica* 1 (1972) 65–72.
- KÖLTŐ 2005 = Költő László: Előzetes jelentés a Kereki homokbányában feltárt avar temetőből. *Zalai Múzeum* 2005, 14. 215-231.
- KRALOVÁNSZKY 1996 = Kralovánszky Alán: Az Ártánd-Kapitány-dűlői késő avar kori temető. (Later Avar Cemetery at Ártánd-Kapitány-dűlő) *A Debreceni Déri Múzeumi Évkönyve* 1994 (1996) 37-103.
- LÁSZLÓ 2012 = László Anett: A kereki késő avar kori temető a temetkezési rítus és a leletanyag tükrében. MA szakdolgozat. Szeged, 2012.
- LŐRINCZY-STRAUB 2003 = Lőrinczy Gábor – Straub Péter: Újabb adatok az avar kori szűrőkanalak értékeléséhez I. (Neue Angaben zur Bewertung der awarenzeitlichen Sieblöffel) I. *A Móra Ferenc Múzeum Évkönyve – Studia Archaeologica* 9 (2003) 171–187.
- LŐRINCZY-STRAUB 2004 = Lőrinczy Gábor – Straub Péter: Újabb adatok az avar kori szűrőkanalak értékeléséhez II. (Neue Angaben zur Bewertung der awarenzeitlichen Sieblöffel) II. *A Móra Ferenc Múzeum Évkönyve – Studia Archaeologica* 10 (2004) 305–319.
- LŐRINCZY-STRAUB 2005 = Lőrinczy Gábor – Straub Péter: Újabb adatok az avar kori szűrőkanalak értékeléséhez III. (Neue Angaben zur Bewertung der awarenzeitlichen Sieblöffel) III. *A Móra Ferenc Múzeum Évkönyve – Studia Archaeologica* 11 (2005) 127-145.
- MARTIN 1984 = Martin, Max: Weinsiebchen und Toilettgerät. In: H. A. Cahn–A. KaufmannHeinimann (Hrsg.) *Der spätrömische Silberschatz von Kaiseraugst. Basler Beitr. zur Ur- und Frühgeschichte* 9. Derendingen – Solothurn 1984, 97-132.
- MARTIN 2002 = Martin, Max: Neus zu den spätantiken und frühmittelalterlichen colatoria. *Berichte der Bayerischen Bodendenkmalpflege* 41-42, 2000-2001 (2002), 179-185.
- MILOJČIĆ 1970 = Milojčić, Vladimir: Zu den spätkaiserzeitlichen und merowingischen Silberlöffeln. *Bericht der Römisch-Germanischen Kommission* 49. (1968) 1970. 111 – 133.
- MITHAY 1995 = Mithay Sándor: Bronz-, avar és középkori leletek Bakonytamási-Hathalom-pusztáról (Funde aus dem Bronze-, Awarenzeitalter und aus dem Mittelalter im Bakonytamási-Hathalom-puszt). *Pápai Múzeumi Értesítő* 5 (1995) 169–184.

- MOLNÁR 2012 = Molnár István: Balatonendréd, Magyar tenger Tsz. 3. (KÖH 81089) (Rövid jelentések) In Régészeti kutatások Magyarországon 2012. Szerk.: Kvassay J., Kreiter A. Budapest, 2019. 8-9.
- RIHA-STERN 1982 = Emilie Riha - Willem B. Stern: Die römischen Löffel aus Augst und Kaiseraugst. Forschungen in Augst Band 5. Augst, 1982
- TOBIAS 2001 = Tobias, Bendeguz: Die awarenzeitlichen Sieblöffel im Karpatenbecken. *Communicationes Archaeologicae Hungariae* 2001, 161–182.
- TOBIAS 2007 = Tobias B.: Néhány érdekes tárgy a Zillingtal-Unterer Kapellenberg D 41 sírból. Csátfibulák és ecsetek (Einige interessante Gegenstände aus dem Grab D 41 von Zillingtal-Unterer Kapellenberg. Ringfibeln und Pinsel). *Archaeologiai Értesítő* 132 (2007) 325–341.
- TÓTH 1991 = Tóth Endre: Későrómai ezüstkanál Bajnáról. (Spätromischer Silberlöffel aus Bajna) *Folia Archaeologica* 42, 1991. 85-116.
- TÓTH-SZVATH 2019 = Tóth Gábor - Szvath Márton: Veszprém–Gelemér (Litér) avar kori temető: embertani eredmények (Anthropologic findings from the Avar period cemetery of Veszprém – Gelemér (Litér) *Laczkó Dezső Múzeum Közleményei* 29 (2019). Veszprém, 2019. 153-166.
- TÖRÖK 1984 = Török Gyula: Avar kori temető Csengelén (Avarzeitliches Gräberfeld in Csengele) *A Móra Ferenc Múzeum Évkönyve 1980–1981:1* (1984) 43–62.
- TÖRÖK 1995 = Török, Gyula: The Csengele-Feketehalom Cemetery. In: *Das Awarische Corpus – Avar Corpus Füzetek IV*. Hrsg.: Madaras, L. Debrecen–Budapest 1995, 208–243.
- TÖRÖK 1998 = Török, Gyula: Das awarenzeitliche Gräberfeld von Halimba. *Das Awarische Corpus – Avar Corpus Füzetek V*. Hrsg.: Madaras, L. – Szentpéteri, J. Debrecen–Budapest 1998.
- VIDA 2018 = Vida Tivadar: A sztyeppei, a bizánci és a Meroving birodalmak között. Kulturális változások a Kárpát-medence nyugati felén a 6-7. században. Akadémiai doktori értekezés. Budapest, 2018
- АФАНАСЬЕВ - РУНИЧ 2001 = Г.Е. Афанасьев - А.П. Рунич: Мокрая Балка. (Выпуск 1.) *Дневник раскопок*. Москва. 2001.
- БУГАРСКИ 2009 = Бугарски, Иван.: Некрополе из года антике и раној средњеј века на локалитету Чик (Cemeteries from Antiquity and Early Middle Ages at Ćik). Београд – Belgrad 2009.
- КОМАР 2006 = А. В. Комар: Перещепинский комплекс в контексте основных проблем истории и культуры кочевников Восточной Европы VII – нач. VIII в. In: *Степи Европы в эпоху средневековья 5*. Донецк 2006, 7-240.
- ЛЕВИНА 1996 = Л. М. Левина: Этнокультурная история восточного Приаралья. I тысячелетие до н.э. -I тысячелетие н.э. Москва, 1996
- МАСТЫКОВА 2009 = А. В. Мастыкова: Женский костюм Центрального и Западного Предкавказья в конце IV — середине VI в. н.э. Москва, 2009.
- МИКИЋ-АНТОНИЋ 2012 = Бранислава Микић-Антонић: Некропола из периода аварске доминације. Локалитет Пионирска улица у Бечеју. Бечеј, 2012.
- ФОНЯКОВА 1997 = В.Н. Залеская, З.А. Львова, Б.И. Маршак, И.В. Соколова, Н.А. Фонякова : Сокровища хана Кубрата. Перещепинский клад. Санкт-Петербург 1997.



1. ábra Szűrőkanalak: 1 - Várpalota-Gimnázium 192. sír; 2 - Balatonfüzfő-Szalmássy telep 55. sír; 3 – Balatonudvari-Fövényes 514. sír



2. ábra: 1 - Halimba-Balátó domb 165. sír (Tobias B. 2001 nyomán); 2 - Gátér 203. sír (Kada 1906 nyomán); 3 - Ártánd-Kapitány dűlő 109. sír (Kralovánszky 1996 nyomán); 4 - Szeged-Csengele-Feketehalom 96. sír; 5 - Zillingtal 447. sír; 6 – Tiszaújfalú, sírlelet (4-6: Tobias 2001 nyomán)

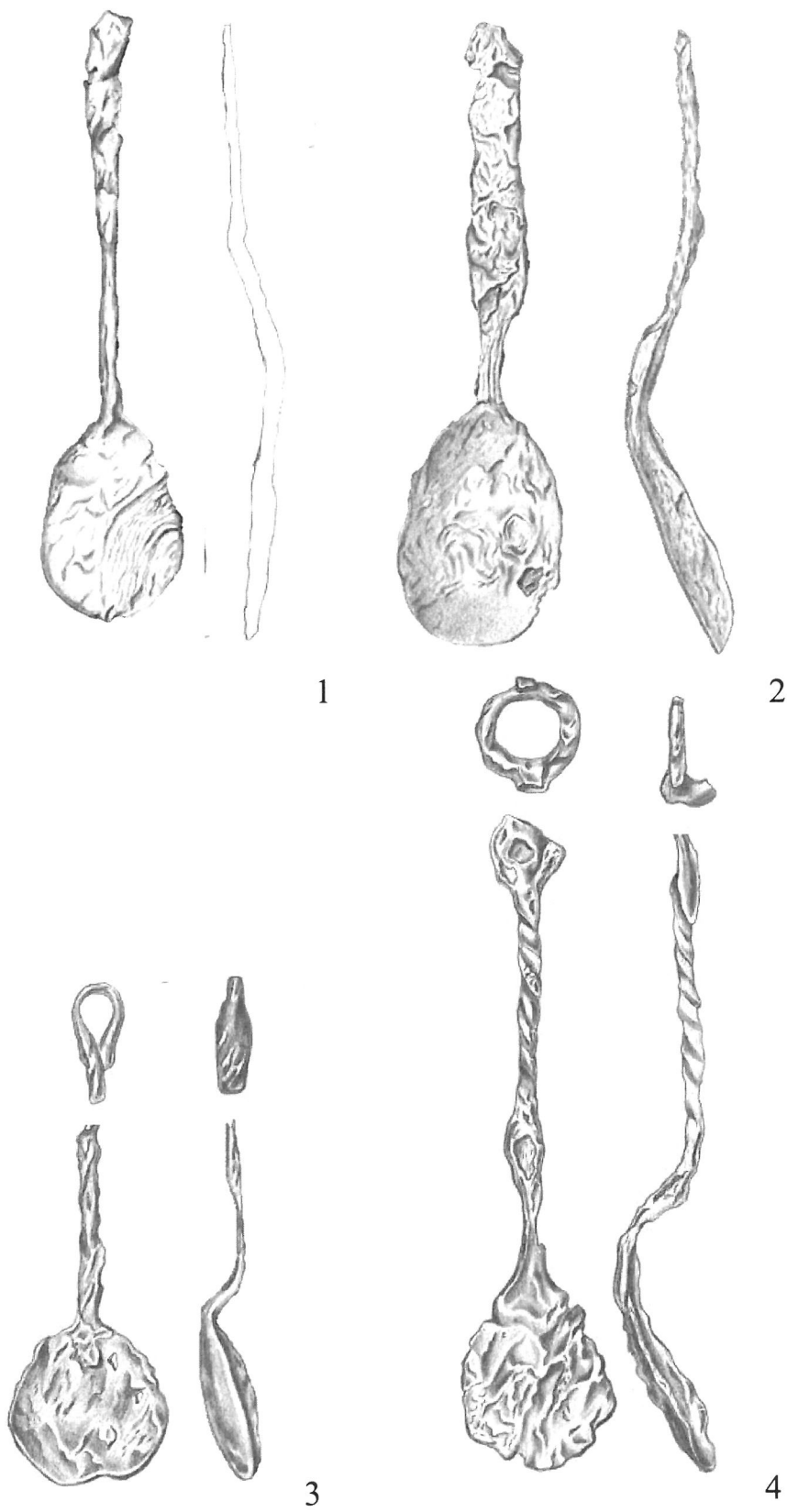


1



2

3. ábra 1-2 Balatonendréd-Lulla 6. sír vaskanal lelet (*Molnár István ásatási anyaga*)



4. ábra Kereki temető leletei: 1 - 63. sír; 2 - 64. sír; 3-4 – 104/A. sír
(Költő László ásatása, László Anett feldolgozása nyomán)



1



2

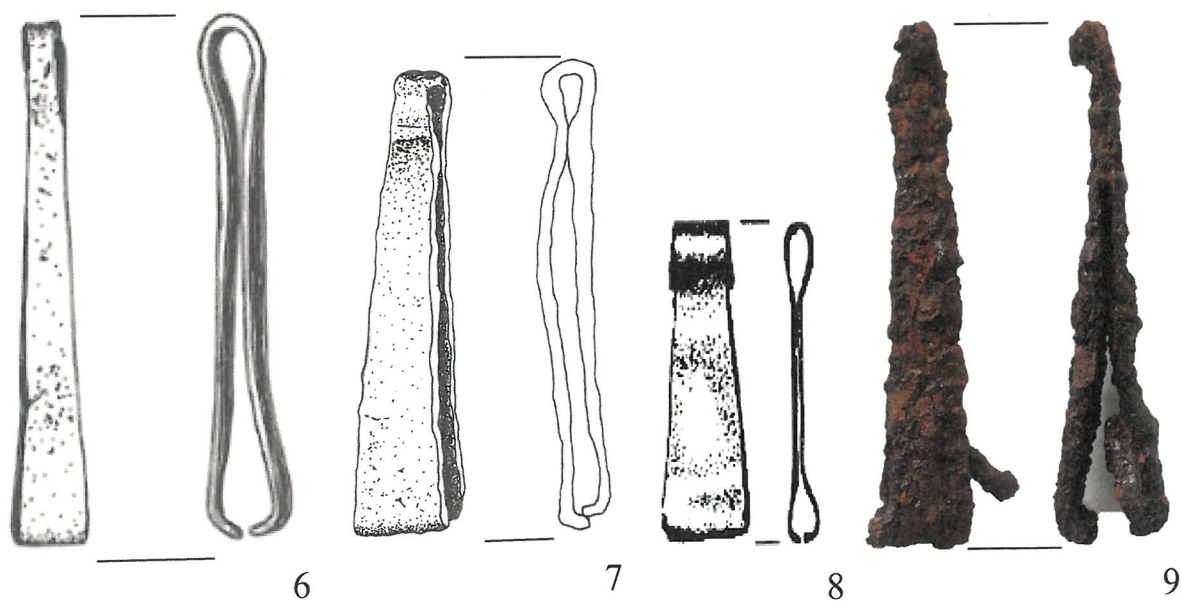
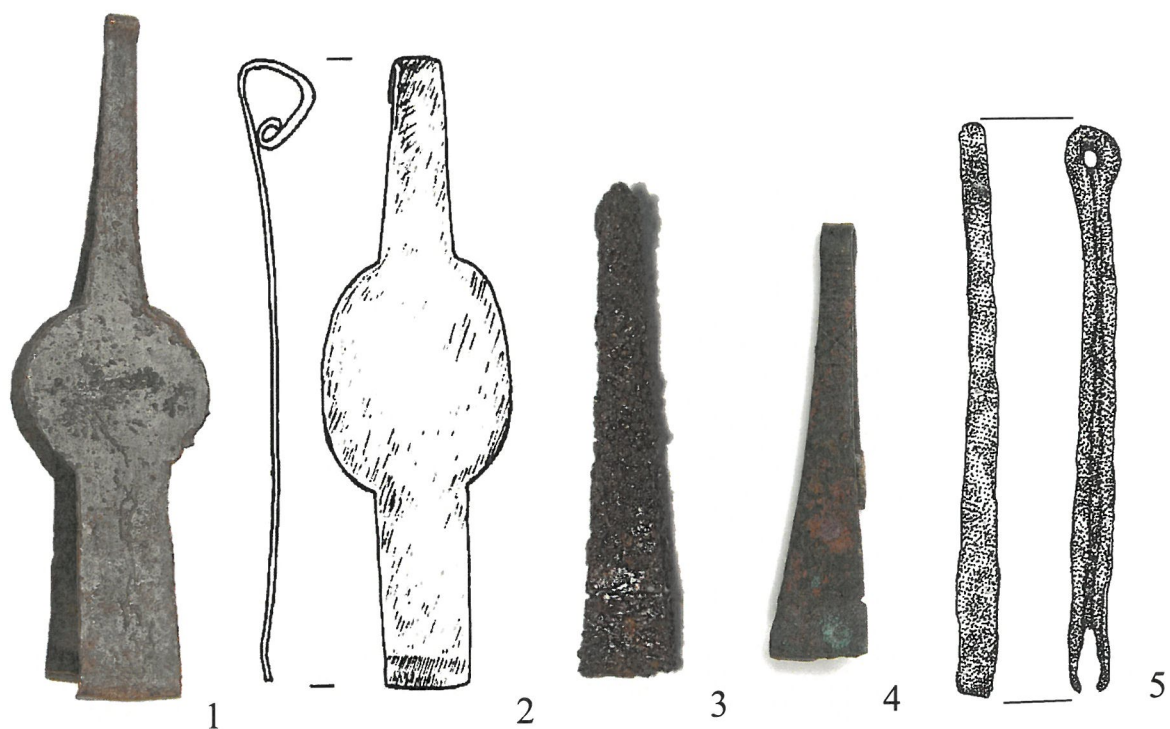


3

5. ábra 1-3: Gamás-Jazvina 18. sír kanál lelet (Molnár István ásatási anyaga)



6. ábra Pipere kések: 1-Várpalota-Gimnázium 192. sír, 2-Balatonfüzfő-Szalmássy telep 2. sír; 3 - Halimba-Belátó domb 62. sír (Török 1998 nyomán)



7. ábra Szörcsipeszek: 1-Balatonfüzfő-Szalmássy telep 2. sír; 2-Várpalota-Unió homokbánya 20. sír (*Bóna 2000 nyomán*); 3- Balatonfüzfő 43. sír; 4 - Balatonfüzfő, szórvány; Eplény-Kökényes temető: 5 - 31. sír; 6 - 45. sír; 7 - 74. sír; 8 - Bakonytamási-Hathalompuszta 9. sír (*Mithay 1995 nyomán*); 9 – Balatonudvari-Fövenyes 452. sír



8. ábra 1a-1c, 2: Litér-Gelemér SNR. 199. temetkezés csont csipesz lelet; 3 - Felgyő-Kettőshalmi dűlő 1. sír (99. obj.); 4 - Óbecse-Pionir u./Bečej-ul. Pionirska (Srb) 24. sír (3-4: *Balogh 2014 nyomán*)