

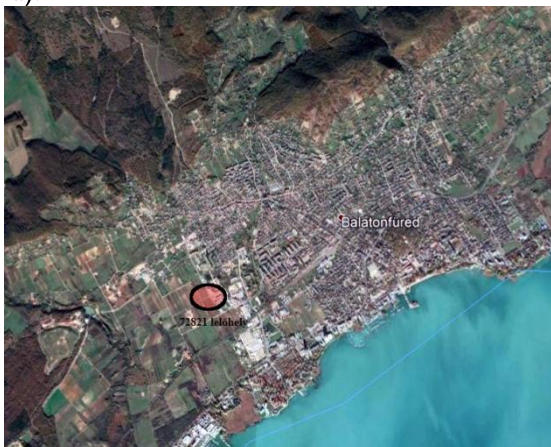
# A BALATON-LASINJA KULTÚRA LELŐHELYEI A BALATON-FELVIDÉKEN: BALATONFÜRED, LITÉR

**Regenye Judit**

Laczkó Dezső Múzeum

A Veszprém körüli régió, beleértve a Bakonyt és a Balaton-felvidék jó részét a késő lengyeli időben jelentős centrumnak számított. Az élet a bakonyi kőnyersanyagok kitermelése és feldolgozása köré szerveződött, és ez a szervezettség tartósnak bizonyult. Kérdés, hogy mi történt utána, azaz a Kr. e. 5. évezred utolsó évszázadaiban? A Balatonfüreden feltárt Balaton-Lasinja település ad alkalmat ennek az időszaknak a vizsgálatára. A kultúraváltások regionálisan eltérő jelenségeket produkálhatnak, mint ahogy itt is látjuk, egy centrális szerepet játszó terület elnéptelenedett, lényegében a perifériára került.

A feltárás helyszíne Balatonfüred nyugati szélén, a Kéki-patak mocsaras völgyétől nyugatra eső domb, az ún. Lapos-telek, ahol a korábbi szőlők helyén létesülő ipari park számára épült egy út 2008-ban. Az elkészült utca Lapostelki utca néven a Fürdő utcai körforgalomból indul nyugat felé, majd nagy ívben északra kanyarodik. Mivel a közelben több római kori lelőhely is ismert, az útépités előkészítését megfigyeléssel követtük, melynek során addig ismeretlen rézkori település leletei kerültek elő az út kanyarulatától közvetlenül északra. A lelőhely a 72821 azonosító számot kapta, feltárására 2008 novemberének végén került sor (1. ábra).



1. ábra: A lelőhely Balatonfüred nyugati szélén

Az őskori települést teljes szélességében, 238 m hosszan keresztezte az út, régészeti jelenségek ennek ellenére azonban csak igen kis számban kerültek elő. Feltártunk 8 objektumot, öt nagyobb és három kisebb gödröt, utóbbiak feltehetően oszlophelyek, valamint két nem régészetinek bizonyult beásást (3. és 6. számú, ezek nem szerepelnek a helyszínrajzon). A jelenségek három szakaszon csoportosultak, egymástól 100-100 m-re, a köztük lévő sávot keskeny kutatóárokokkal vizsgáltuk, de csak a szőlőművelés nyomaira bukkantunk (2. ábra).



2. ábra: Helyszínrajz

Meg kell jegyezni, hogy a lelőhelyet a korábbi szőlőtelepítések erősen megbolygatták. A feltárt szakaszon a talaj a gyepreteg alatt sötétbarna agyagos-köves, benne szabályos rendben barna köves sávokkal – ezek a korábbi szőlőművelés maradványai. A sávok elhelyezkedése szerint korábban észak-déli sorokba ültették a szőlőt, majd északnyugat-délkeletibe. Az altalaj köves-murvás, helyenként kibukkan a szálkőzet. A terület távolsága a Balatontól alig több, mint 1 km, a tó menti széles nádas egészen a rézkori település közelében érhetett véget. A földrajzi környezet alapján rekonstruálható a rézkori település kiterjedése. Délről a tó nádas, keletről a Kéki-patakot kísérő ugyancsak vizenyős sáv

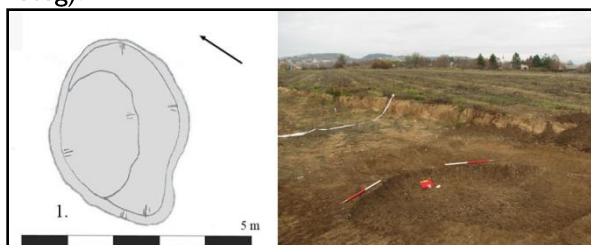
határolta a településnek alkalmas területet, északról pedig a felületen megjelent talajváltás jelzi a lelőhely határát (3. ábra).



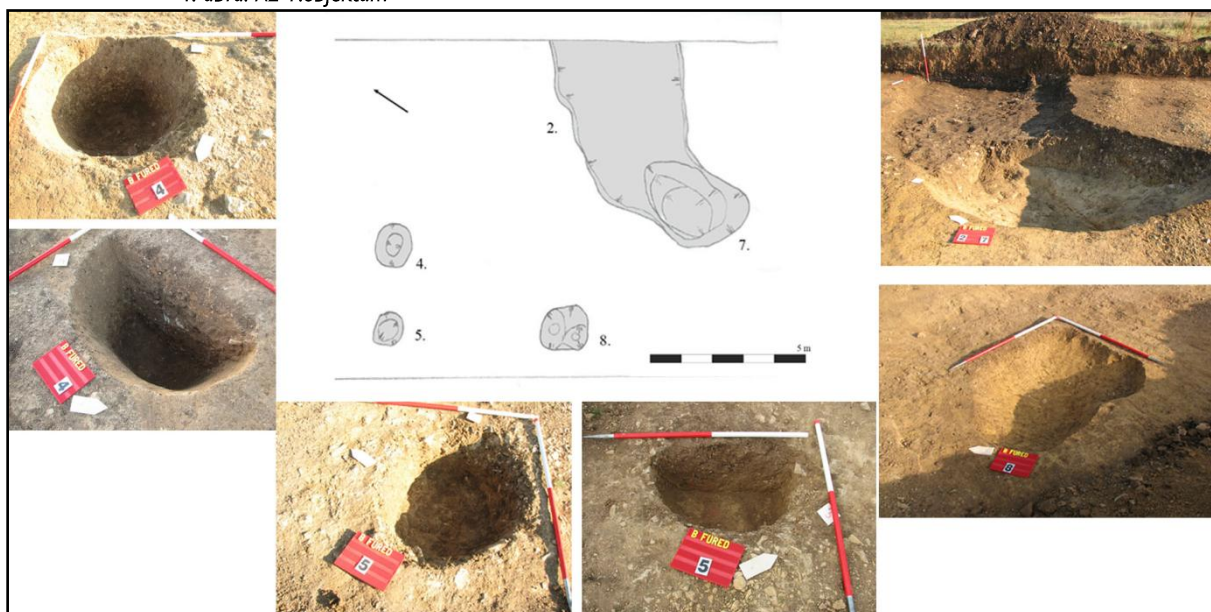
3. ábra: A lelőhely északi határát jelző talajváltás

## A feltárt jelenségek:

Az 1. objektum (4. ábra) 4,40x3,30 m-es ovális, nyugat-keleti tájolású, sekély, egyenes aljú gödör, mélysége a lehumuszolt felülettől 10–30 cm. Leletanyaga egyetlen tapasztástöredék. Betöltése fekete tömör, apróköves föld. Alja egyenetlen köves felület (természetes kőzet-réteg).



4. ábra: Az 1. objektum



5. ábra: A 2., 4., 5., 7., 8. objektum

A 2. objektum (5. ábra): 4,70x3,60 m-es ovális folt a felület keleti szélénél, egy délnyugat-északkeleti irányú széles árok részlete. Mélysége 18–30 cm, betöltése sötétbarna, tömör, köves, rendkívül kemény. Gazdag leletanyagot tartalmazott.

A 4. kerek gödör (oszlophely) (5. ábra) 1,20 m átmérőjű, felső rétege paticcsal betöltött, alja ívelt, mélysége 64 cm.

Az 5. objektum (5. ábra) 76 cm átmérőjű kerek gödör (oszlophely valószínűleg), alján és metszetén égett foltot látni. Alja ívelt, mélysége 33 cm. Leletanyag nincs benne.

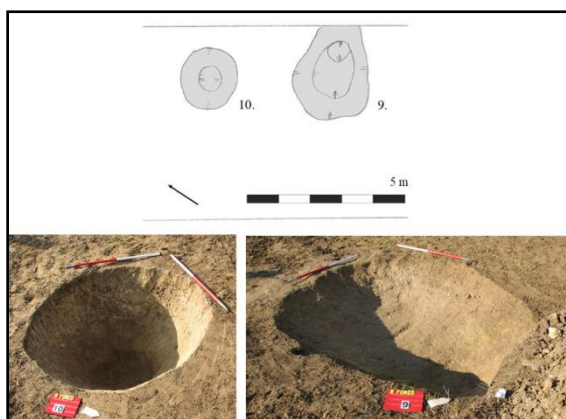
A 7. objektum (5. ábra) kissé ovális gödör a 2. nyugati végébe ásva. Mérete 3x2 m, mélysége 77 cm. Leletanyaga gazdag.

A 8. objektum (5. ábra) kettős oszlophely, 1,50x1,40 m-es gödörben. Mélysége 30 cm. Néhány tapasztástöredék volt benne.

A 9. objektum (6. ábra) 2,70x2,40 m-es ovális gödör, keleti fele lemélyül, 40-50 cm mély. Leletanyaga kevés kerámia.

A 10. objektum (6. ábra) 1,80 m átmérőjű kerek gödör, mélysége 110 cm. Leletanyaga kevés kerámia, állatsont.

Az épülő út keresztezte a rézkori települést, így egy keskeny sávban sikerült információt kapnunk róla. A lelőhely intenzitása a jelek szerint igen alacsony, az egymástól nagyobb távolságban csoportosuló jelenségek a Balaton-Lásinja kultúrában gyakori szórt településtípusra utalnak (Barna 2003, 51; Oross et al. 2010, 388; Straub 2006, 34; Virág 2003, 392–393).



6. ábra: A 9. és 10. objektum

## A leletanyag

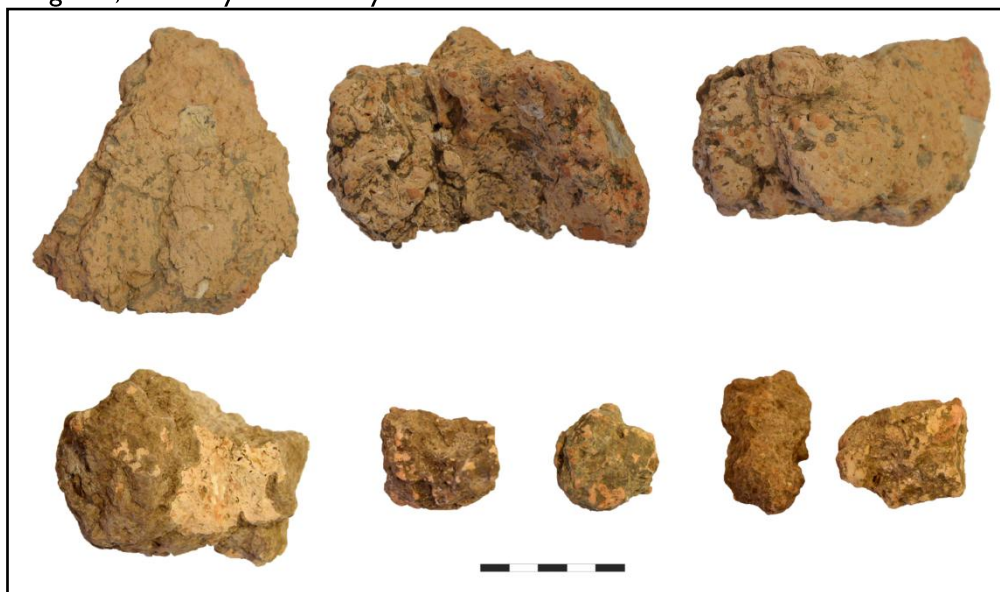
Kis leletgyűttestről van szó, összesen 475 darabról. Ezek túlnyomórészt kerámiatöredékek, két pattintott kőeszköz került elő és egy bazalt balta átfúrásából keletkezett furatmag (7. ábra). Állatcsont a 2., 7. és 10. objektumban volt, nem nagy számban, továbbá tapasztás-töredékeket találtunk az 1., 2., 4. és 8. objektumban (8. ábra).



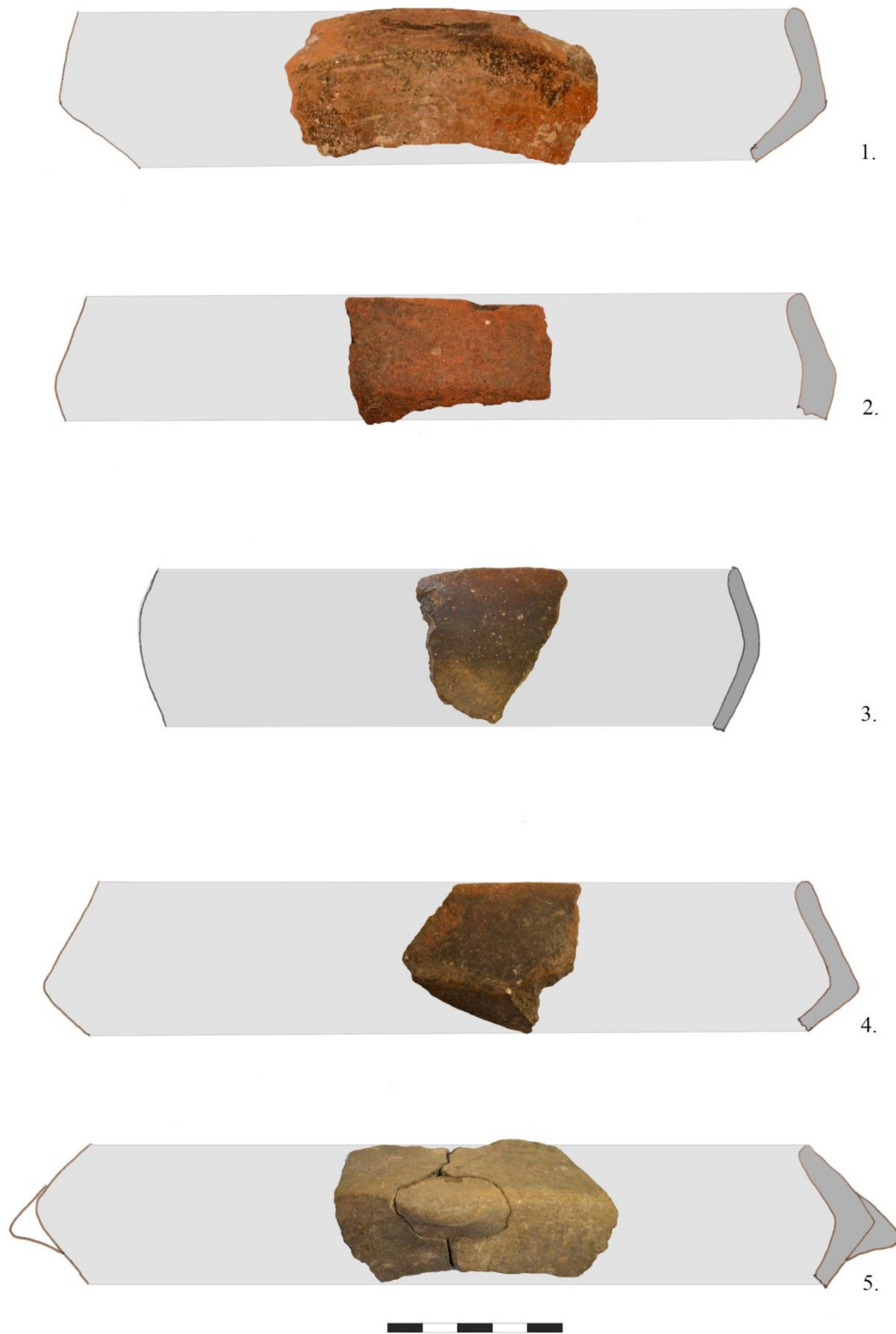
7. ábra: Balatonfüred, 2. objektum, kőleletek

A kerámia barna, szürke, általában sötét árnyalatú, ritkábban téglavörös színű. Jellemző a jó felületi kidolgozás, de a fényezés csak nyomok-

ban maradt meg a legtöbb esetben – kivéve a 7. objektum anyagát, amelyek között vannak fényezett felületű darabok is (12. ábra 2.). Meg kell jegyezni, hogy ennek az objektumnak a mélysége nagyobb volt, mint a 2. objektumé, minden valószínűség szerint ez a tény okozta a felület jobb megtartását a köves talajban. A kerámia anyaga is jobb minőségű a 7. gödörben, kevesebb a porózus, törékeny anyagú darab. A soványítás homokkal történt, ritkán kavicsal, de az is kizárólag finom szemcséjű kavicsal. A töredékek kis méretűek, ez az oka annak, hogy igen kevés esetben határozható meg a forma, ritka a nagyobb edényre utaló méret. Főként tálakat, korsókat lehet azonosítani, a korra jellemző nagy testű, bikónikus edényforma (hordó alakú edény) nem rekonstruálható. Jellegzetes formájuknak köszönhetően a behúzott peremű, bikónikus tálak mutathatók be a legnagyobb számban (9–11. ábra). Nem pusztán a peremtöredékek könnyű felismerése az oka ennek, valószínűleg a háztartások edénykészletében eredetileg is felülreprezentált volt a tál mint az étkezés edénye, és a gyakori használat következtében feltételezett gyakori törés miatt is. A tálak felső része rövid, egyenes, befelé ívelt vagy enyhén domború. A hasvonaluk élesen törő, alsó részük befelé ívelt vagy egyenes. A behúzott peremű tálak kisebb részének lekerekített a hasvonal (11. ábra 7.), egészen a félgömbös formáig (11. ábra 5.). Talpas táltöredék két darab volt csupán a leletek között, magát a talprészt nem sikerült azonosítani (12. ábra).



8. ábra: Balatonfüred, tapasztástöredékek



9. ábra: Balatonfüred, 2-7. objektum



10. ábra: Balatonfüred, 2-7. objektum



11. ábra: Balatonfüred, 2-7. objektum



12. ábra: Balatonfüred, 2. és 7. objektum

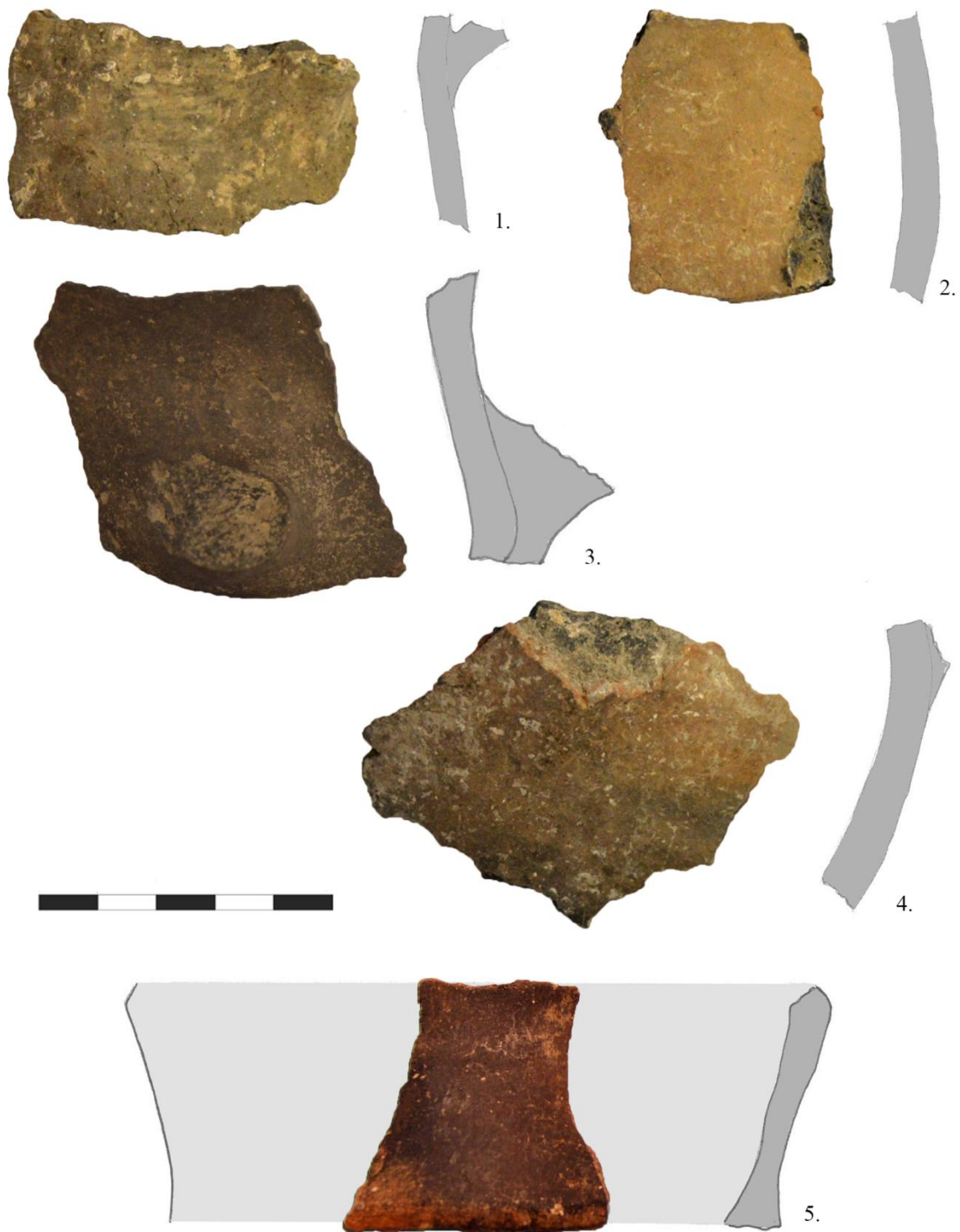
Korsó formának nevezhető néhány finoman ívelt peremtöredék, illetve füles oldaltöredék (13–14. ábra). A behúzott peremtöredékek kisebb bikónikus fazekakként határozhatók meg (15. ábra 1–4.), a fazék előfordul kihajló peremmel is, szintén kisebb méretben (15.

ábra 5–6.). Nagy edényre utal néhány méretes fül jelenléte (16. ábra 1., 3., 5.), és egy nagyobb aljtöredék (17. ábra).

Egy kanál (18. ábra 1.) darabjain kívül előkerült még egy ismeretlen funkciójú kis kúpos tárgy (18. ábra 2.).

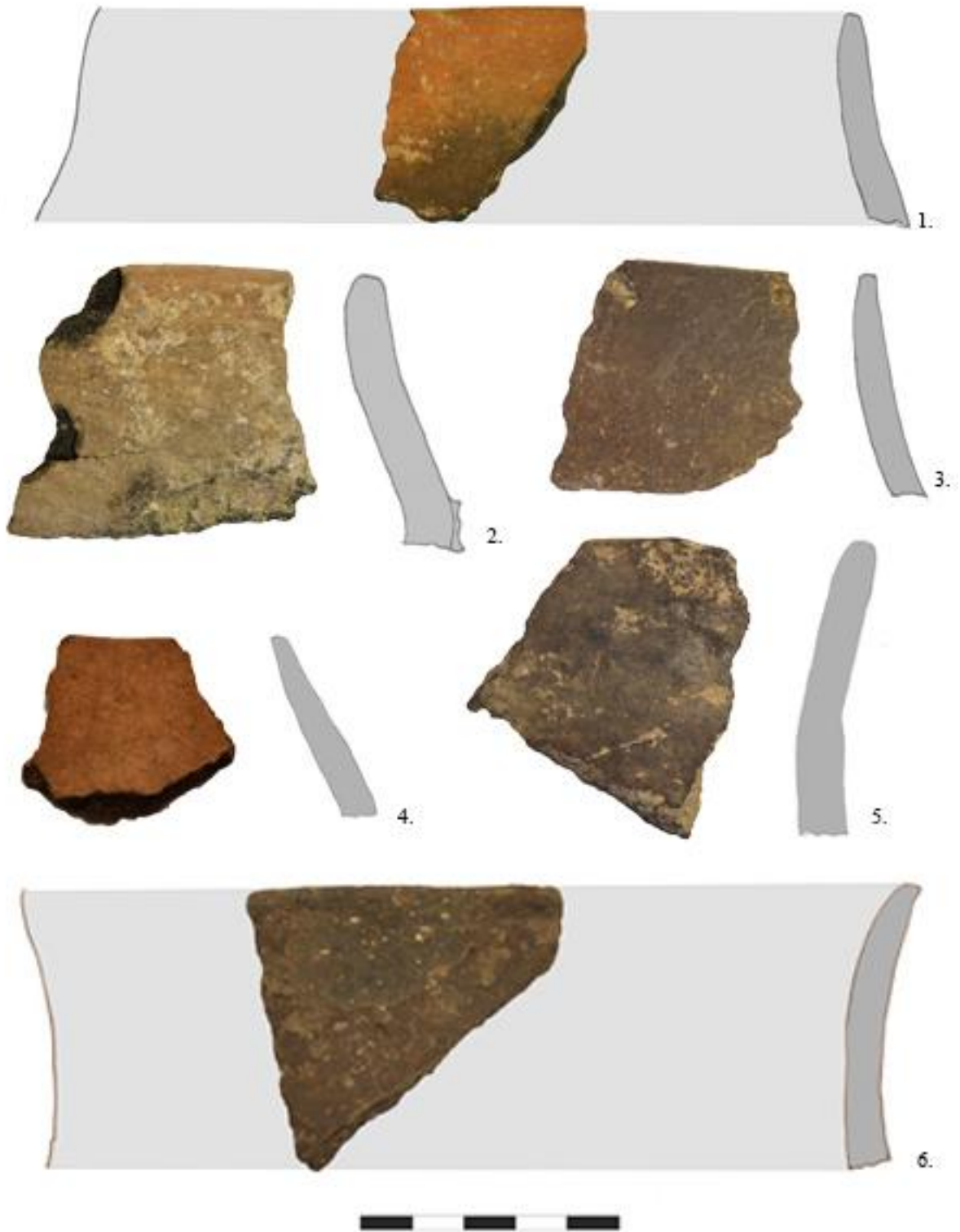


13. ábra: Balatonfüred, 2-7. objektum



14. ábra: Balatonfüred, 2-7. objektum





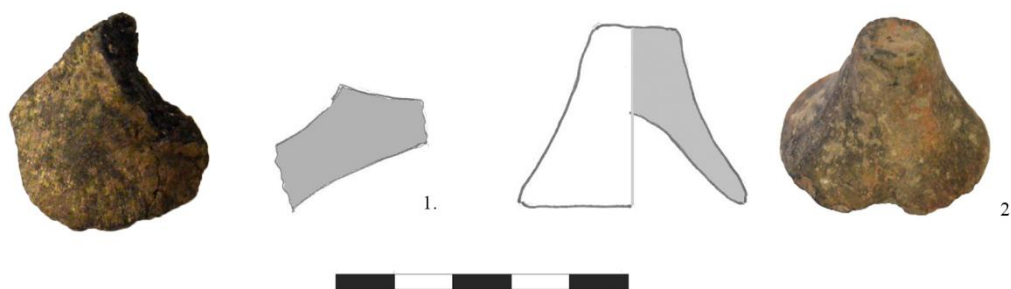
15. ábra: Balatonfüred, 2-7. objektum



16. ábra: Balatonfüred, 2-7. objektum



17. ábra: Balatonfüred, 2. objektum



18. ábra: Balatonfüred, 2. objektum

Az edénytöredékek jórészt díszítetlenek, egyedül a törésvonalra vagy fölé helyezett plasztikus dísz jelent kivételt. Megjelenik a korra oly jellemző lecsüngő bütyök (9. ábra 5.), előfordul továbbá több példányban a felfelé húzott hegyes bütyök (19. ábra 1–2.) és a törésvonalra rakott ovális, hegyesedő bütyök (19. ábra 3–5.). Egy különösen nagy lecsüngő bütykös töredék a nagy, mély tálforma jelenlétére utaló darab (23. ábra). További plasztikus dísz az egyik tálon a peremen felálló ovális, hegyesedő bütyök (24. ábra) és egy másikon a perem hullámos díszítése (25. ábra). A bütyökdíszek egy másik típusa, a nagy kerek, lapos, korong alakú bütyök is két esetben jelentkezik (26. ábra). A díszítés ugyan nem jellemző a kerámiára, de a már említett bütyökdíszeken és füleken kívül akad néhány érdekes töredék. Az említett nagyméretű füleken kívül egyetlen kisebb, tompa hegyű csőrös fül került csak elő (31. ábra 6.). Egyedi plasztikus díszítés egy kisebb peremtöredéken

a perem alá tett ujjbenyomkodással tagolt borda (34. ábra). Az egyik tálon fekete festés – esetleg bevonat – nyomai maradtak meg (19. ábra 1.). A kis kúpos kerámiatárgy belsején vörös festés látszik. A mélyített díszítés egyáltalán nem jellemző ennek a vidéknek a leletanyagára, itt mégis előfordul karcolt vonalak, illetve besimított vonalminta formájában. Egy korsó nyakán sűrűn karcolt vonalakkal álló parketta mintát látunk (28. ábra 1.), a Balaton-Lasinja kultúra tipikus jelenségét, ami ezen a vidéken eddig nem fordult elő. Egy talán tál peremtöredékén finoman karcolt ferde párhuzamos vonalak futnak (35. ábra 1.), egy oldal-töredék belsején pedig besimított párhuzamos vonalak (35. ábra 2.), ami szintén eddig ismeretlen minta a környéken. A harmadik szokatlan díszítés egy kis töredéken látható, besimított párhuzamos vonalak sávokat alkotnak, a sávokon belül ferde, sekélyebb besimított vonalkázással (35. ábra 3.).



19. ábra: Balatonfüred, 2-7. objektum

Bár a település teljes szélességén áthaladt a feltárás, a szórványosan elhelyezkedő települési jelenségek csak kevés leletanyagot szolgáltatottak és a korábbi szőlőművelés is hozzájárult a kerámiatöredékek töredékességéhez. A leletanyag a Balaton-Lasinja kultúrába sorolható, még ha nem is mutatható ki annak teljes formaspektruma, jól reprezentálja a Balaton keleti medencéjének Balaton-Lasinja kerámiáját. A Balaton északi partjáról kevés leletünk van, ezért elsősorban az észak-somogyi és az észak-dunántúli lelőhelyekkel van mód az összehasonlításra. Ugyanazt a mélyített díszítést alig alkalmazó leletkört (Somogyi 2000, 40) képviseli Balatonfüred, mint Balatonszárszó–Kis-erdei-dűlő (Oross et al. 2010), Zamárdi–Kútvölgyi-dűlő (Kiss – Réti 2005; Kiss 2007), Balatonszemes–Bagódomb (Kiss – Sebők 2007), Balatonőszöd–Temetői-dűlő (Horváth et al. 2003) és az Észak-Dunántúlon Lébény (Németh 1994). A tálak a Balaton-Lasinja kultúra leggyakoribb edényei, a bikónikus forma éles töréssel minden lelőhelyen gyakori edényforma. Van egy változata, ahol a felső rész kissé homorúan ívelt (10. ábra 1-2.), ez itt markánsabban van jelen, mint más lelőhelyeken, de előfordul ez a profil például Balatonszárszón is (Oross et al. 2010, Abb.10, 2). A tálformák közt megkülönböztethető nagy mély tál (Barna – Kreiter 2006, 50) egyetlen esetben sikerült azonosítani Balatonfüreden, mégpedig díszítése alapján (20. ábra). Ilyen nagy lecsüngő bütykös tál díszítés előfordul Moson-szentmiklós–Pálmajor lelőhelyen (Virág – Figler 2007, Fig. 8, 13).



20. ábra: Balatonfüred, 7. objektum

A korsók gondosan kivitelezett edények ebben az időszakban, ennek jó példája a vidékünkön szokatlan karcolt díszű nyaktöredék (13. ábra 1.). A korsó egyébként az az edényforma, amelyiken leggyakrabban alkalmazták díszítést, és a nyakon is folytatódó minta sem ritkaság a Dél-Dunántúlon, pusztán a Balatontól északra szokatlan a használata. A használat szokatlan, de nem kizárt, szórványosan felbukkan az

észak-dunántúli anyagban is mélyített díszítés (például Lébény: Németh 1994, Abb. 8, 12; Virág 2005, 42), bár igen ritkán. A kihajló nagyobb peremtöredékek fazékformaként írható le, de az anyag töredékessége miatt az edények nem rekonstruálhatók, így párhuzamaik sem említhetők. A nagyobb edények hiánya nem jelenti azt, hogy a leletanyag speciális összetételű lenne, a töredékesség akadályozza a formai rekonstrukciót. A jellegzetességet inkább a kerámiadíszítés adja – az egyébként tömegében díszítetlen leletanyagban.

A már említett jellegzetes lecsüngő vagy felfelé húzott bütykökön kívül előfordul anyagunkban a törésvonalra helyezett ovális hegyesedő bütyök is (19. ábra 3-5.), hasonlók Lébényben vannak (Németh 1994, Abb. 15, 2, 3). A bütyökdíszítés gyakori használata és kifejezetten ez a fajta típus inkább ludanicei jellegzetesség. A nagy korong alakú bütyök (21. ábra), amiből két példányunk is van, gyakori mindkét kultúrában. Ezt a bütyökdísz általában mélyebb tálakon alkalmazták (Virág 2005, 38), de a nagy bikónikus edények felső részén is megjelenik (Virág – Figler 2007, Fig. 5, 11) és Letenyén gyakori fazék formájú edényen (Kalicz 1995b, Abb. 13, 11; 14, 1; 15, 11; 18, 4; 21, 16).



21. ábra: Balatonfüred, 7. objektum

A csúcsos peremű tál (22. ábra) szintén gyakori eleme a Balaton-Lasinja lelőhelyek kerámia-készletének (Barna – Kreiter 2006, 5. kép 6; Horváth–H. Simon 2004, Abb. 2, 18; Somogyi 2000, 6. kép 9; Straub 2006, 8. kép 4), ennek egy változata lehet a hullámos perem (23. ábra).



22. ábra: Balatonfüred, 7. objektum



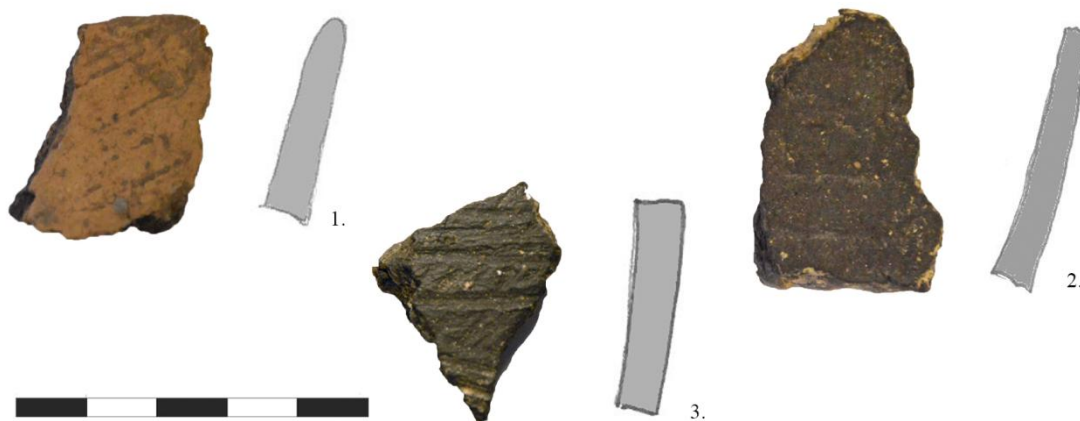
24. ábra: Balatonfüred, 9. objektum



23. ábra: Balatonfüred, 2. objektum

Végül az ujjbenyomkodással tagolt borda, itt a perem alatt elhelyezve (24. ábra), meglehetősen ritkán előforduló díszítés (Somogyi 2000, 13. kép 10; Kalicz 1995b, Abb. 27,7).

Mélyített díszítés a már említett korszakokon kívül is előfordul, egy oldaltöredéken besimított párhuzamosokat látunk, közte ferde vonalkézással (25. ábra 3.). Hálómintát idéz ez a megoldás, olyat, amelyet Letenyéről (Kalicz 1995b, Abb. 5, 4; 19, 15), illetve Sormásról (Straub 2006, 37; 12. kép 4-7, 9-10) ismerünk. Ezt a mintát általában bodrogkeresztúri jellegűként említik (Kalicz 1995b, 75; Virág 2005, 41), de egyre több helyen előfordulván a Balaton-Lasinja kultúra sajátjának tekinthető. Mészbetéttel kitöltött változata egy közeli lelőhelyen bukkan fel (Balatonfűzfő, MRT 2. 7/5. lelőhely, Éri et al. 1969, 46). A harmadik díszített darabunkon látható besimított párhuzamos vonalak (25. ábra 2.) teljesen átlagos díszítésnek számítanak a Balaton-Lasinja körben.



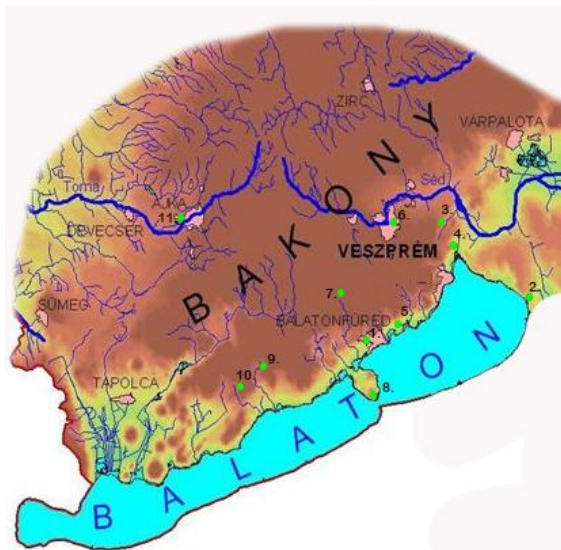
25. ábra: Balatonfüred, 2., 7. és 9. objektum

## Értékelés

A balatonfüredi lelőhely jól reprezentálja a Balaton-Lasinja kultúra leletanyagát és alkalmas a Balatontól északra eső területen a települési struktúra sajátosságának megvilágítására. A

leletanyag az ismert Balaton-Lasinja kerámiatípusokat mutatja be, sajátos vonása a mélyített díszítés több darabon való előfordulása. Általánosságban elmondható, hogy távolabb áll a lengyeli hagyománytól, mint a veszprémi sírok edényei, de jól illeszkedik a tágabb környék

anyagához. A települési struktúra tekintetében azonban lényeges eltérést tapasztalunk a Balaton-felvidék és a Dunántúl többi területe között. A Balaton-Lasinja kultúrának igen sűrű a településhálózata a Dunántúl nyugati sávjában, a legtöbb lelőhelyet Zala megyéből ismerjük. A Balaton nyugati medencéje is sűrűn lakott volt, és ez a lelőhelysűrűség folytatódik észak felé a Marcal völgyében. A Balaton keleti medencéjében azonban egészen más a helyzet, alig ismerünk egy-két középső rézkori lelőhelyet (26. ábra), holott ezt megelőzően ez sűrűn lakott vidék volt.



26. ábra: A Balaton-Lasinja kultúra lelőhelyei a Balaton-felvidéken. 1. Balatonfüred, 2. Balatonakarattya, 3. Litér, 4. Balatonfűzfő, 5. Csopak, 6. Veszprém, 7. Hidegkút, 8. Tihany, 9. Óbudavár, 10. Monoszló, 11. Ajka

A kontraszt igen nagy és nem magyarázható kizárólag a kutatás hiányával. Az utóbbi években szaporodott hárommal a lelőhelyek száma (az itt ismertetett Balatonfüred mellett Balatonakarattya és Litér), és ebből kiindulva várható a későbbiekben is néhány új adat felbukkanása, de még így is igen alacsony ez a szám. A lelőhelyszóródás a kevés adat ellenére mutat valamilyen rendszert, lényegében két sávra korlátozódik, a Séd mentére és közvetlenül a tópartra. Egyetlen kiugró lelőhely van a többi-től távolabb, az elkülönült elhelyezkedésére kézenfekvő a magyarázat, a Marcal menti széles lelőhelysávból kinyúlva keleti irányban a Marcalba ömlő Torna-patak mentén, Ajkánál került elő Balaton-Lasinja leletanyag – a bakonyi radiolarit nyersanyagforrások közelében. Ez a helyzet erősen emlékeztet a neolitikus előzményekre. Meg kell említeni, hogy van egy további jelenség, ami a neolitikus hagyomá-

nyok folytatására utal. Ez pedig a csoporthatár kérdése, kifejezetten a településterület nyugati határa, amely mindkét időszakban Monoszló, valamint a Sédnél Veszprém volt (Regenye 2019). A neolitikumban táji szinten megfigyelt hosszú folyamatosság a települési koncentrációk rendszeréből fakad, a háttérben a közösségek mentalitása áll, amennyiben a mesterségesen kitűzött határvonal (Monoszló, Veszprém) generációról generációra áthagyományozódott. Úgy tűnik – ha nem véletlen egybeesésről van szó – akkor ebben a tekintetben megőrződött valami a Balaton-felvidéken korábban működött szigorú területszervezési rendből a Balaton-Lasinja időszakban. Erre a jelenségre azért érdemes figyelmet fordítani, mert olyan korról beszélünk, amikor egyébként semmilyen tekintetben sincsenek éles határvonalak. Az átlagostól való ilyen eltérések mindig magyarázatot igényelnek. Jelen esetben elégséges magyarázatnak tűnik a hagyomány átörökítődésének feltételezése. A neolitikumban, amikor a hosszú távú emlékezés a kultúra része volt, a közösségi emlékezet fenntartása elképzelhető, a rézkorban azonban ellentmondásban áll a gondolat a vázolt helyi településtörténeti adatokkal. Lehetséges, hogy a lelőhelyszóródásban látott hasonlóságot egyéb, nem társadalmi tényezők váltották ki. Fontos megjegyezni a településterületi adatokat számba véve, hogy a Bakonyban egyáltalán nem ismerjük a Balaton-Lasinja kultúra lelőhelyeit annak ellenére, hogy a Lasinja életforma másutt nem idegenkedett a hegyvidéktől. Magyarázza ezt egyrészt a Bakony határvidék volta, lévén hogy az Észak-Dunántúl a Ludanice körhöz tartozott. Másrészt a dolog nyilvánvalóan kapcsolatban állhat azzal, hogy a Bakonyban néhány lengyeli közösség (Zirc, Pénzesgyőr, Porva) tovább élt ugyan a radiolarit kibukkanások közelében, de csupán egyedi közösségek. A lengyeli műhelykörzetek alkotta struktúra felbomlott. Tény, hogy a Balaton-Lasinja közösségeknek a bakonyi kőnyersanyag-előfordulásokhoz való viszonya nem követte a lengyeli előzményeket sem a terület elfoglalása, sem a kitermelés intenzitásának tekintetében. A régió belül a lengyeli hagyomány megőrződésének nyomai tehát kevésbé erőteljesek, mint a különbségekre utaló adatok.

A Balaton-Lasinja kultúra lelőhely-elterjedési adatai alapján leletgazdagságot várnánk a Bala-

ton-felvidéken, ahogy például a Délnyugat-Dunántúlon, a Hahót-medencében és a Kis-Balatonnál tapasztalható (Bánffy 1995b, 173). Ezeknek a területeknek a kutatása kimutatta, hogy kisebb Balaton-Lasinja lelőhelyek csoportosulnak egymás közelében, illetve nagy lengyeli települések környékén (Bánffy 2005, 86–87). A Balaton-felvidéken alig van példa ilyen fajta lelőhely-csoportosulásra, vagy olyan lelőhelyre, ahol mindkét időszak leletei megtalálhatóak. Ezek egyike Hidegkút, ott késő lengyeli kerámia került elő terepbejáráson és egy kiegészíthető Balaton-Lasinja hordó alakú edény, vélhetően sírt jelezve (MRT 2. 24/8. lelőhely, Éri et al. 1969, 109).



27. ábra: Hidegkút

A Séd-patak mentén találjuk Veszprém, Jutasi út lelőhelyet, melynek 2003. évi feltárása során Balaton-Lasinja sírokat találtunk a lengyeli település területén (Regenye 2006). A sírokhoz tartozó telepre utaló nyomok nem voltak. A néhány lengyeli gödör anyagában előforduló Balaton-Lasinja edénytöredékek a temetkezés-sel hozhatók összefüggésbe, azokban a gödörökben voltak ilyenek, amelyekbe a rézkori sírokat beásták és azok közvetlen környezetében. A sírok földjébe kevert edénytöredékek a szertartás során kerülhettek oda, ez egyébként ismert jelenség, Lébényben is dokumentáltak hasonlót (Németh 1994, 242–244). Ezek a szórványos adatok Veszprém tágabb környé-

kére korlátozódnak. A lelőhelyek egy másik típusa közvetlenül a Balaton partján húzódik, és nincs kapcsolata lengyeli települési előzménnyel. Balatonakarattyán, a Debreceni lejáró utcában 1984-ben, majd 1985-ben kis leletmentést folytattunk az akarattyai magasparton. A balatoni löszfal Balatonkenesénél és Balatonakarattyánál hosszú szakaszon lakott volt a rézkorban és a bronzkorban, a feltárási területen is kora bronzkori telepnyomok borították a rézkorit. A közelmúltban került elő Litéren egy kisebb leletgyűttes<sup>1</sup> a Séd közelében, de a Balatontól sem távol. A Balaton-Lasinja kultúrának két jelenségét tárták fel a lelőhelyen. A két gödörben összesen öt rekonstruálható formájú edény és további 12 különböző edényhez tartozó töredék volt, összesen 33 darab. A rekonstruálható formspektrum igen szűk, lényegében csak nagy bikónikus edényre (28–29. ábra) és behúzott peremű tálra korlátozódik (30. ábra). A kisebb töredékek alapján látszik még egy egyenes falú, csonkakúpos tál és egy domború válltöredék feltételezhetően korsóra utal (32. ábra 1–2). A nagy bikónikus edénynek (fazék, amfóra, hordó alakú edény néven szerepel a szakirodalomban) mintegy negyedét/harmadát lehetett összeragasztani. Az edény felső része csonkakúpos, a has éles törésvonalú, a függőlegesen felrakott nagy fülek a perem alól indulnak. Jellemzőjük a fül felső részének hegyes nyúlványa. Az edényforma széles körben ismert a Balaton-Lasinja kultúra lelőhelyein ebben a behúzott peremű formában is (Barna 2003, 6. kép 10–11; Horváth – H. Simon 2004, 70, VI.1. típusú amfóra, Abb. 11. 9, 2, .3; Kalicz 1995b, Abb. 3, 14), bár gyakoribb a rátett perem és a kevésbé éles hasvonal. A bikónikus edényforma a lengyeli kultúra késői szakaszában jelenik meg, előfutárának tekinthető a nagyvásonyi sír edénye (Éri et al. 1969, 3. tábla 15). A nagy bikónikus edény egy másik példányának darabjai a litéri leletek között azok a hastöredékek, amelyeken az edény törésvonalára helyezték, kissé felfelé húzott, vízszintesen felrakott fülformát látunk (29. ábra). A fülképzés ezen az edénytípuson változatos, a függőleges állású fülek mellett ugyancsak gyakori a Balaton-Lasinja edényeken a vízszintesen felrakott, felfelé húzott fülforma

<sup>1</sup> Péterváry Tamás és Pátkai Ádám ásatása, köszönöm a leletek közlésre való átengedését.

(Virág 2005, 38). Az első edény csúcsos füle (Knopfhenkel, Spitzhenkel) miatt érdemel részletesebb említést ez a kis leletanyag. A sajátosan díszített fülforma általában nagy edé

nyeken szokott megjelenni, nem gyakori jelenlég a dunántúli leletek között. Az egyik fülről letörött nyúlvány alapján látszik, hogy a bütyköt külön kialakítva illesztették a fül tetejére.



28. ábra: Litér

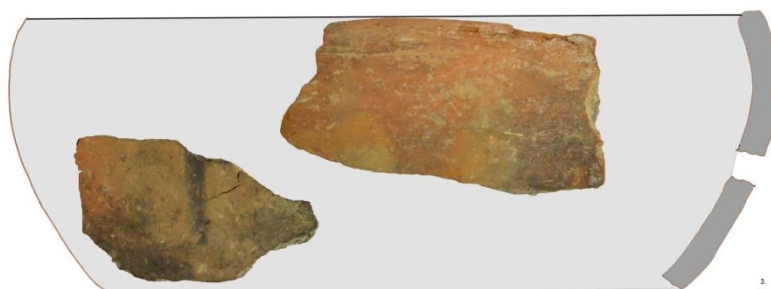
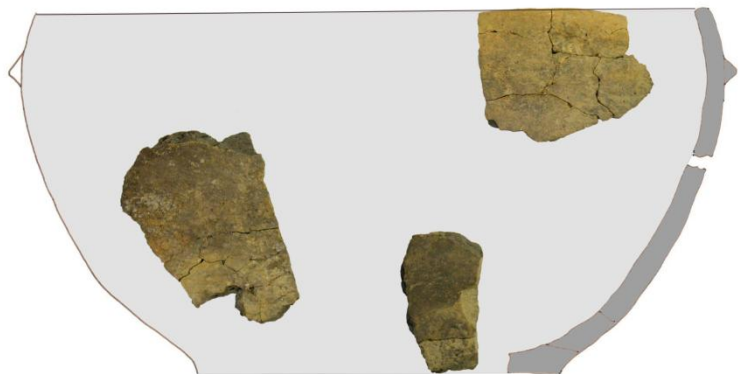
A csúcsos fül eddig csak a Zala megyei lelőhelyeken volt megtalálható (Horváth 1996, 339) általában egy-egy példányban (Barna 2003, 6. kép 10; Horváth 2002, Abb. 4. 4; Horváth – H. Simon 2004, Abb. 5. 7; Straub 2006, 9. kép 5, 7, 9; Barna – Kreiter 2006, 6. kép 6), de Nagykánizsa–Sánc és Letenye anyagában több példányban is (Kalicz 1991, Abb. 9. 1–6, 8–9; 1995b Abb. 4. 6-7, 7. 5-6, 22. 10, 24. 1). Kalicz Nándor ezt a fülformát említi a kerámiaanyagban érzékelhető déli elem egyik jellegzetes példjaként, mint az egész Balkánon és Nyugat-Anatóliában több periódusban használt jellegzetes füldíszítést (Kalicz 1995a, 39;

1995b, 75). A lengyeli kerámia nem alkalmazta ezt a megoldást, a késő Vinča nagy edényeken viszont markánsan jelen van a bütyökkel megemelt fül (Borić 2015, Fig. 5), jelezve a forma eredetét. A litéri előfordulás alapján a dunántúli elterjedés nem korlátozódik a Zala megyei lelőhelycsoportra. Litér semmilyen kapcsolatban nem állt az említett lelőhelyekkel, lévén, hogy a Séd-patak árterénél fekvő lelőhely a Sédnek a Dunához való összeköttetése révén egy másik kapcsolati rendszer része volt. A fültípus tehát nem korlátozódik a zalai régióra, korjelenségről van szó.

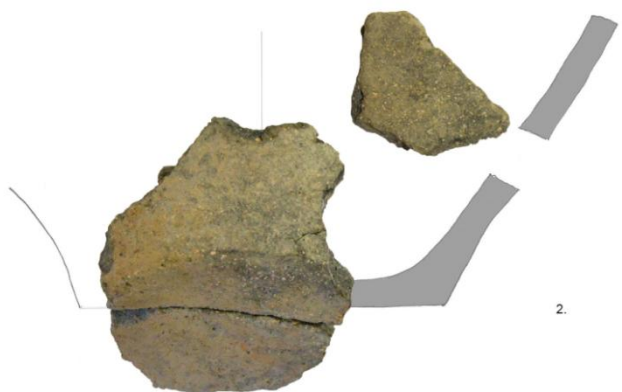




29. ábra: Litér



30. ábra: Litér



31. ábra: Litér



32. ábra: Litér

A Balaton-Lasinja lelőhelyeket számba véve, tovább haladva a parton Balatonfűzfő (MRT 2. 7/5. lelőhely, Éri et al. 1969, 46), Csopak (MRT 2. 17/3. lelőhely, Éri et al. 1969, 80) és Tihany (MRT 2. 45/16. lelőhely, Éri et al. 1969, 198) következik, valamint Balatonfüred is ebbe a sorba tartozik. A terjeszkedés nyugati irányban Monoszlóig (MRT 1. 31/2. lelőhely, Bakay et al. 1966, 120) és Óbudavárig (MRT 1. 35/1. lelőhely, Bakay et al. 1966, 128) tart. Meg kell jegyezni, hogy a parti sávban a lelőhelyeken talált kerámia eltér a helyi lengyeli örökségtől, szemben az említett veszprémi leletekkel. Gondolunk itt az edények anyagára, a kerámia összetételére, valamint a balatonfüredi anyagban a mélyített dísz megjelenésére és a litéri edény déli típusú fülére. De főként a parti lelőhelyek elhelyezkedése az, ami azt sugallja, hogy ezek nem a kultúra életének elejét képviselik. Szembetűnő a parti sávban történő terjeszkedés. A déli parton az M7-es autópálya nyomvonalán a feltárt lelőhelyek nagy részén előfordult középső rézkori megtelepedés (Bondár 2007, 22), tehát a parti sávban láncban találjuk a kis településeket. Ugyanezt a jelenséget látjuk az északi parton is, a felsorolt lelőhelyek mutatják, hogy ott is folytatódott a part megszállása. A lelőhelyek elhelyezkedésével kapcsolatban meg kell említeni még egy tényt, ezek a parti lelőhelyek nem közvetlen folytatói a lengyeli településterületnek, a lengyeli lelőhelyek ugyanis csak egy-két esetben találhatóak közvetlenül a tóparton, azokat a Balaton-felvidéken jól körülhatárolt körön belül kisebb csoportokban találjuk (Biró – Regenye 1991, Fig. 3), mégpedig a tóparttól távolabb. Ez ugyanúgy érvényes a déli partra is, ahol összesen két ponton került elő lengyeli leletanyag az említett munka során (Belényesy et al. 2007, 60). A vízpart megszállása nyilvánvalóan eltérő életfeltételek keresését mutatja. A Balaton-Lasinja kultúra lelőhelyszámának a Dunántúl más területeitől eltérő alakulása olyan jelenség, amely magyarázatot igényel. A neolitikum-rézkor átmenete regionális méretekben nézve egymástól nagyon különböző folyamatokat mutat a Dunántúl különböző részein. A monolitikus lengyeli kultúra vége már a késő lengyeli időszakban bekövetkezett, a változások leginkább a Nyugat-Dunántúlon érzékelhetők (Bánffy 1994; 1995a; 1995b; 1995c; 2005). A lengyeli kultúra végén kezdődő, a Dunántúl egyes területei között a kerá-

miastílusban megfigyelhető különbség regionalizációként értékelhető, értelmezhető. Bár korábban is voltak a lengyeli körben regionális eltérések, de ez csak kis mértékben a kerámiában, inkább a temetkezési kontextusban jelent meg. A kerámiastílus a Lengyel II fázisban jellemzően egységes volt nagy területen és ez jellemző maradt a késő lengyeli idő elején is. Csupán a végső fázisban indul meg a kerámiában tapasztalható stilisztikai változás az 5. évezred közepén Délkelet-Európában bekövetkezett kulturális váltás (Boric 2015, 188.) hatására. A Dunántúl nyugati sávjának élénk délkeleti kulturális kapcsolatai és ezek hatása a leletanyagra a régiót jól megkülönböztethetővé teszi a Dunántúl többi részétől (Oross 2002). Ugyancsak ismert az északkelet-dunántúli régiónak a Ludanice körhöz kapcsolódása (Virág 1995). Egy harmadik régió is körülrajzolható, mégpedig a Közép-Dunántúlon. E régió tekintetében meghatározó a markáns késő lengyeli megtelepedés (Regenye 2011), melynek egyik sajátossága, hogy néhány lengyeli közösség beköltözött a hegyvidékre a radiolarit kibukkanások közelébe és élénk kőkitermelő tevékenységet folytatott a késő lengyeli időszakban. A nyersanyagforrások körzetében a stratégiai pontok megszállása jelzi a lengyeli társadalmon belüli átalakulást, a hagyományos neolitikus gazdálkodásnak az erőforrások intenzív kiaknázása felé való elmozdulását. A településtörténeti és a kőnyersanyag elterjedési adatokból kikövetkeztethető szervezettség a késő lengyeli társadalomnak a korábbiaknál szilárdabb vázát mutatja, ami lehetővé tette itt a lengyeli tradíció továbbélését (Regenye 2013). A szervezettség felbomlása a régió szinte teljes elnéptelenedéséhez vezetett, mint a lelőhelyszám hirtelen csökkenése mutatja. Ahogy ennek a régióknak a neolitikus története a kőkitermelés köré épült, úgy ezzel kapcsolatos a rézkorban bekövetkezett drasztikus változás is, nyilvánvalóan elválaszthatatlan tőle. A kőkitermelés csökkenése, a szervezettség felbomlása lehetett a lelőhelyszám látványos csökkenésének és nyilván a demográfiai csökkenésnek az okozója. A Lasinja kultúra mindenütt helyi lengyeli alapon alakult ki (Balen – Drnić 2014, 50), a Balatontól északra azonban számolnunk kell a településterület átstrukturálódásával. Veszprém környékén esetleg feltételezhetjük egy lengyeli közösség továbbélését az említett

lelőhelyeken, a tó partján megjelent Balaton-Lasinja lelőhelyek inkább másodlagos betelepülésre engednek következtetni. A lengyeli hagyománytól mindenképpen eltérő kulturális mintát képviselnek a régió Balaton-Lasinja lelőhelyei. Az erősen gazdasági meghatározottságú bakonyi hegyvidéki terület nem tartozik bele a település területbe, a bakonyi radiolarit iránti érdeklődés nyilvánvalóan csökkent a rézkorban. A Balaton-felvidék medencéi szintén elnéptelenednek és helyettük a tóparti sáv népesült be.

Nagyobb távlatban tekintve az itt felvázolt történet része a Délkelet-Európát az 5. évezred közepén érintő társadalmi változásoknak. Kronológiailag a Vinča kultúra vége szinkronba

állítható a lengyeli kultúra végével (Whittle et al. 2016, 43), a változás lényegét tekintve hasonlóképpen játszódott le. A neolitikum – rézkor átmenetének bonyolult folyamata szolgáltat példát mind a szétszóródás jelenségére (például az Alföldön: Raczky et al. 2014; Gyucha – Parkinson 2013), mind az elnéptelenedésre, a populáció csökkenésére (például a Morava völgyében: Borić 2015). A változások oka sokrétű (Whittle et al. 2016, 43; Raczky et al. 2014, 338), ezért a nagy képet alkotó részletek sokszínűek lehetnek. Regionális szinten vizsgálva ez a folyamat konkrét történetekké alakítható, mint a közép-dunántúli régió esetében, ahol a lelőhely adatok a változásnak egy konzisztensnek tűnő hipotézisét engedik megrajzolni.

## IRODALOM

Anders, A – Kulcsár, G. – Kalla, G. – Kiss, V. – V. Szabó, G. (eds.) (2013) *Moments in Time. Papers Presented to Pál Raczky on His 60th Birthday*. Ősrégészeti Társaság / Prehistoric Society Eötvös Loránd University, L'Harmattan, Budapest

Bakay, N. – Kalicz, N. – Sági, K. (1966): *Magyarország régészeti topográfiája*. I. A keszthelyi és tapolcai járás. Budapest, Akadémia Kiadó

Balen, J. – Drnić, I. (2014): *Arheološka istraživanja na lokalitetu Barbarsko – Novi prilog poznavanju srednjeg eneolitika na prostoru sjeverne Hrvatske*. Archaeological excavations at Barbarsko – a new contribution to understanding of the Middle Copper Age in northern Croatia. *Vjesnik Arheološkog Muzeja u Zagrebu* 47. 39–76.

P. Barna, J. (2003): Középső rézkori és késő bronzkori településrészletek Tornyiszentmiklósról. *Régészeti kutatások Magyarországon 2001*. Budapest 47–61.

P. Barna, J. – Kreiter, E. (2006): Középső rézkori települések Zalaegerszeg - Andráshida, Gébárti tó (II.) lelőhelyen. Előzetes közlemény. Middle Copper Age settlements at Zalaegerszeg-Andráshida, Gébárti tó (II): preliminary results. *Zalai Múzeum* 15. 47–78.

Bánffy, E. (1994): Transdanubia and Eastern Hungary in the Early Copper Age. *Jósa András Múzeum Évkönyve* 36. 291–296.

Bánffy E. (1995a): Early Chalcolithic settlement at Zalaszentbalázs–Szőlőhegyi mező. In: Szőke, B. M. (ed): *Archaeology and settlement*

history in the Hahót basin, South-West Hungary. *Antaeus* 22. 71–102.

Bánffy, E. (1995b): South-West Transdanubia as a mediating area. On the cultural history of the Early and Middle Chalcolithic. In: Szőke, B. M. (ed.): *Archaeology and settlement history in the Hahót basin, South-West Hungary*. *Antaeus* 22. 157–196.

Bánffy E. (1995c): Über den Ausklang der Lengyel-Kultur in Transdanubien. In: Kovács, T. (ed) 11–28.

Bánffy, E. (2005): The Kerka Valley in the Neolithic and the Copper Age. In: Bánffy, E. (ed.): *Archaeology and Settlement History in the Kerka Valley, South-West Hungary*. *Antaeus* 28. 79–89.

Belényesy, K. – Honti, Sz. – Kiss, V. (2007): *Gördülő idő. Régészeti feltárások az M7-es autópálya Somogy megyei szakaszán Zamárdi és Ordacsehi között*. Somogy Megyei Múzeumok Igazgatósága – MTA Régészeti Intézete

Bondár, M. (2007): A Balaton déli partvidéke és a Dél-Dunántúl a rézkorban. In: Belényesy, K. – Honti, Sz. – Kiss, V. (szerk.) 21–28.

Borić, D. (2015): The end of the Vinča world: modelling the Late Neolithic to Copper Age transition and the notion of archaeological culture. In: Hansen, S. – Raczky, P. – Anders, A. and Reingruber, A. (eds.): *Neolithic and Copper Age between the Carpathians and the Aegean Sea: chronologies and technologies from the 6th to the 4th millennium BCE*. Habelt, Bonn 157–217.

- Éri, I. – Kelemen, M. – Németh, P. – Torma, I. (1969): *Magyarország régészeti topográfija*. 2. Veszprémi járás. Éri, I. (szerk.) Akadémia Kiadó, Budapest
- Gyucha, A. – Parkinson, W. A. (2013): Archaeological „Cultures” and the Study of Social Interaction: The Emergence of the Early Copper Age Tiszapolgár Culture. In: Anders, A – Kulcsár, G. – Kalla, G. – Kiss, V. –V. Szabó, G. (eds.) 521–537.
- Horváth, L. A. (1996): Die Balaton-Lasinja-Kultur und ihre südlichen Beziehungen. In: Draşovean, F. (ed.): *The Vinča culture, its role and cultural connections*. Timişoara 335–350.
- Horváth, L. A. (2002): Die Siedlung der Balaton-Lasinja-Kultur in Zalaegerszeg-Andráshida, Friedhof (Komitat Zala, Ungarn). *Antaeus* 25. 255–282.
- Horváth, L. A. – H. Simon, K. (2004): Kupferzeitliche Siedlungen auf dem Fundort Dobri–Alsó-mező. *Zalai Múzeum* 13. 55–118.
- Horváth, T. – Juhász, I. – Köhler, K. (2003): Zwei Brunnen Der Balaton-Lasinja Kultur von Balatonőszöd. *Antaeus* 26. 254–300.
- Kalicz, N. (1991): Beiträge zur Kenntniss der Kupferzeit im ungarischen Transdanubien. In: Lichardus, J. (ed.): *Die Kupferzeit als historische Epoche*. Bonn 347–387.
- Kalicz, N. (1995a): Die Balaton-Lasinja-Kultur in der Kupferzeit Südost- und Mitteleuropas. In: Kovács, T. (ed.): 37–49.
- Kalicz, N. (1995b): Letenye–Szentkeresztomb: eine Siedlungsplatz der Balaton-Lasinja-Kultur. In: Kovács, T. (ed.) 61–106.
- Kiss, V. (2007): Zamárdi-Kútvölgyi-dűlő. In: Belényesy, K. – Honti, Sz. – Kiss, V. (szerk.) 63–71.
- Kiss, V. – Réti, Zs. (2005): Középső rézkori alapárkos ház Zamárdiból. A háromdimenziós számítógépes grafika alkalmazásának lehetőségei régészeti rekonstrukciók készítésénél. *The Middle Copper Age House at Zamárdi. The Potentials of 3D Computer Graphics in Archaeological Reconstructions. Ősrégészeti Levelek – Prehistoric Newsletter* 7. 73–90.
- Kiss, V. – Sebők, K. (2007): Balatonszemes-Bagódomb. In: Belényesy, K. – Honti, Sz. – Kiss, V. (szerk.) 113–118.
- Kovács, T. (ed.) (1995): *Neuere Daten zur Siedlungsgeschichte und Chronologie der Kupferzeit des Karpatenbeckens*. Inventaria Praehistorica Hungariae VII. Magyar Nemzeti Múzeum, Budapest
- Németh, G. (1994): Vorbericht über spätneolithische und frühkupferzeitliche Siedlungsspuren bei Lébény (Westungarn). *Jósa András Múzeum Évkönyve* 36. 241–261.
- Oross, K. (2002): Funde der Balaton-Lasinja-Kultur aus Sé-Doberdó und Körmend-Várkert. *Antaeus* 25. 283–324.
- Oross, K. – Marton, T. – Whittle, A. – Hedges, R. E. M. – Cramp, L. J. E. (2010): Die Siedlung der Balaton-Lasinja-Kultur in Balatonszárszó-Kis-erdei-dűlő. In: Šuteková, J. – Pavúk, P. – Kalábková, P. – Kovár, B. (eds): *Panta Rhei. Studies in chronology and cultural development of South-Eastern and Central Europe in earlier prehistory presented to Juraj Pavúk on the occasion of his 75. Birthday*. Bratislava 379–405.
- Regenye, J. (2006): Temetkezések Veszprém, Jutasi u. lelőhelyen (Lengyeli kultúra, Balaton-Lasinja kultúra). Burials at the site of Veszprém, Jutasi Street. *Veszprém Megyei Múzeumok Közleményei* 24. 7–35.
- Regenye, J. (2011): *Kő és agyag. Település és életmód az újkőkor–rézkor fordulóján a Dunántúlon*. Stone and clay. Settlement and way of life at the neolithic/Copper Age transition in Transdanubia. Veszprém
- Regenye, J. (2013): Surviving Neolithic The Early Copper Age in Transdanubia, north of Lake Balaton. In: Anders, A – Kulcsár, G. – Kalla, G. – Kiss, V. –V. Szabó, G. (eds.) 557–568.
- Regenye, J. (2019): A neolitikus településhálózat kutatása Veszprém megye területén. *LDM Online* 5. 2019. 2. szám 40–50.
- Somogyi, K. (2000): A Balaton-Lasinja kultúra leletanyaga Somogy megyében. Die Funde der Balaton-Lasinja Kultur im Komitat Somogy. *Communicationes Archaeologicae Hungariae* 5–48.
- Straub, P. (2006): Középső rézkori település Sormás határában. Middle Copper Age settlement at Sormás. *Régészeti kutatások Magyarországon 2005*. Budapest 33–60.
- M. Virág, Zs. (1995): Die Hochkupferzeit in der Umgebung von Budapest und in NO-Transdanubien (Das Ludanice-Problem). *Acta Archaeologica Academiae Scientiarum Hungaricae* 47. 61–94.
- M. Virág Zs. (2003): Settlement historical research in Transdanubia in the first half of the

Middle Copper Age. In: Jerem, E. – Raczky, P. (eds.): *Morgenrot der Kulturen. Frühe Etappen der Menschheitsgeschichte in Mittel- und Südosteuropa*. Festschrift für Nándor Kalicz zum 75. Geburtstag. Archaeolingua Series Maior 15. Budapest 375–400.

Virág, Zs. (2005): Középső rézkori kerámialeletek Zalavár-Basaszigetről (A Balaton-Lasinja kultúra tipológiájának és belső kronológiájának kérdéseiről). *Zalai Múzeum* 14. 37–52.

Virág, Zs. – Figler, A. (2007): Data on the settlement history of the Late Lengyel period of Transdanubia on the basis of two sites from the Kisalföld (Small Hungarian Plain).

A preliminary evaluation of the sites Győr-Szabadrétdomb and Mosonszentmiklós-Pálmajor. In: Kozłowski, J. K. – Raczky, P. (Hrsg.): *The Lengyel, Polgar and related cultures in the Middle/Late Neolithic in Central Europe*. Krakow, 345–364.

Whittle, A. – Bayliss, A. – Barclay, A. – Gaydarska, B. – Bánffy, E. – Borić, D. – Draşovean, F. – Jakucs, J. – Marić, M. – Orton, D. – Pantović, I. – Schier, W. – Tasić, N. – Vander Linden, M. (2016): A Vinča potscape: formal chronological models for the use and development of Vinča ceramics in south-east Europe. *Documenta Praehistorica* 63. 1–60.